

ҚАЗАҚСТАН РЕСПУБЛИКАСЫ ҒЫЛЫМ ЖӘНЕ ЖОҒАРЫ БІЛІМ МИНИСТРЛІГІ  
«Қ.И.Сәтбаев атындағы Қазақ ұлттық техникалық зерттеу университеті» коммерциялық  
емес акционерлік қоғамы

Ө.А Байқоңыров атындағы Тау-кен металлургия институты

«Маркшейдерлік іс және геодезия» кафедрасы

Кенгесбаева Асем Хамитқызы  
Құрманова Аяжан Ғалымқызы

«Сырымбет ауылдық округінің мысалында жергілікті жерде жер учаскелерінің  
шекараларын белгілеу бойынша жерге орналастыру жұмыстары»

## **ДИПЛОМДЫҚ ЖҰМЫС**

6В07304 – «Геокеңістіктік цифрлық инженерия»

Алматы 2024

ҚАЗАҚСТАН РЕСПУБЛИКАСЫ ҒЫЛЫМ ЖӘНЕ ЖОҒАРЫ БІЛІМ МИНИСТРЛІГІ

«Қ.И.Сәтбаев атындағы Қазақ ұлттық техникалық зерттеу университеті» коммерциялық емес акционерлік қоғамы

Ө.А. Байқоңыров атындағы Тау-кен металлургия институты


«Маркшейдерлік іс және геодезия» кафедрасы

ДОПУЩЕН К ЗАЩИТЕ  
НАО «КазНИТУ им.К.И.Сатпаева»  
Горно-металлургический институт  
им. О.А. Байқоңырова

ҚОРҒАУҒА ЖІБЕРІЛДІ

«Маркшейдерлік іс және геодезия»  
кафедрасының меңгерушісі,

PhD докторы, қауым профессор

 Э.О. Орынбасарова

« 6 » 06 2024 ж.

### ДИПЛОМДЫҚ ЖҰМЫС


Тақырыбы: «Сырымбет ауылдық округінің мысалында жергілікті жерде жер учаскелерінің шекараларын белгілеу бойынша жерге орналастыру жұмыстары»

6B07304 – «Геокеңістіктік цифрлық инженерия»

Орындағандар

Пікір беруші: Әл-Фараби атындағы

ҚазҰУ т.ғ.к., қауым профессор

 Т.Д. Д жоламанов

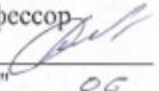
« 05 » 06 2024 ж.

Кенгесбаева Асем

Құрманова Аяжан

Ғылыми жетекші: т.ғ.к.,

профессор

 Т.Б. Нурпенісова

« 05 » 06 2024 ж.

Алматы 2024

ҚАЗАҚСТАН РЕСПУБЛИКАСЫ ҒЫЛЫМ ЖӘНЕ ЖОҒАРЫ БІЛІМ МИНИСТРЛІГІ

«Қ.И.Сәтбаев атындағы Қазақ ұлттық техникалық зерттеу университеті» коммерциялық емес акционерлік қоғамы

Ө.А Байқоңыров атындағы Тау-кен металлургия институты

«Маркшейдерлік іс және геодезия» кафедрасы

6В07304 – «Геокеңістіктік цифрлық инженерия»

**БЕКІТЕМІН**

«Маркшейдерлік іс және геодезия» кафедрасының меңгерушісі  
PhD докторы, қауым профессор  
Э.О.Орынбасарова  
« 06 » 2024 ж.



**Дипломдық жұмысты орындауға арналған  
ТАПСЫРМА**

Білім алушы: Кенгесбаева Асем, Құрманова Аяжан

Тақырыбы: Сырымбет ауылдық округінің мысалында жергілікті жерде жер учаскелерінің шекараларын белгілеу бойынша жерге орналастыру жұмыстары

Академиялық істер жөніндегі проректор 2023 жылғы «04» 12 №549-П/Ө бұйрығымен бекітілген

Аяқталған жұмысты тапсыру мерзімі: « 10 » 06 2024 жыл

Дипломдық жұмыстың бастапқы деректері: өндірістік тәжірибе уақытында жинақталған ақпараттар мен дәріс мәліметтері

Дипломдық жұмыста қарастырылатын мәселелер тізімі:

а) Жерге орналастыру туралы жалпы мәліметтер

б) Шекараларды бекіту кезінде жіберілетін негізгі қателіктер

в) Шекараларды бекіту кезінде заңдастыру құжаттарының жалпы мәліметі

г) Шекараларды бекіту кезінде жерге орналастыру жұмыстары

Графикалық материалдардың тізімі (міндетті сызбаларды дәл көрсете отырып): жұмыс презентациясы 18 слайдтарда көрсетілген.

Ұсынылатын негізгі әдебиеттер:

1 Иванов Ә., "Жер учаскелерінің шекараларын дәл анықтау үшін спутниктік технологияларды қолдану", Заманауи жерге орналастыру журналы, 2021.

2 Маслов Алексей Васильевич. Геодезия: "жерге орналастыру", "Жер кадастры", "Қалалық кадастр" мамандықтары бойынша оқитын ЖОО студенттеріне арналған оқулық, 2021.

Дипломдық жұмысты дайындау  
КЕСТЕСІ

Бөлімдердің атауы, дайындалатын мәселелер тізімі	Ғылыми жетекшіге ұсыну мерзімдері	Ескерту
Жерге орналастыру және кадастр негіздері	16.02.2024	Ескерту және
Жер учаскелерінің шекараларын белгілеу процесі	11.03.2024	Ескерту және
Сырымбет ауылдық округінің жерге орналастыру тәжірибесін зерттеу	1.04.2024	Ескерту және
Сырымбет ауылдық округінің мысалында жергілікті жерде жер учаскелерінің шекараларын белгілеу бойынша жерге орналастыру жұмыстары практика жүзінде	6.05.2024	Ескерту және

Аяқталған дипломдық жұмыс үшін, оған қатысты бөлімдердің жұмыстарын көрсетумен,  
кеңесшілер мен және норма бақылаушының қойған  
қолдары

Бөлімдер атауы	Кеңесшілер тегі, аты, әкесінің аты, (ғылыми дәрежесі, атағы)	Қол қойылған күні	Қолы
Жерге орналастыру және кадастр негіздері	Нурпеисова Т.Б. т.ғ.к., профессор	8.04.2024	
Жер учаскелерінің шекараларын белгілеу процесі	Нурпеисова Т.Б. т.ғ.к., профессор	25.04.2024	
Сырымбет ауылдық округінің жерге орналастыру тәжірибесін зерттеу	Нурпеисова Т.Б. т.ғ.к., профессор	10.05.2024	
Сырымбет ауылдық округінің мысалында жергілікті жерде жер учаскелерінің шекараларын белгілеу бойынша жерге орналастыру жұмыстары	Нурпеисова Т.Б. т.ғ.к., профессор	24.05.2024	
Норма бақылаушы	Мадимарова Г.С. к.т.н., қауым. профессор	29.05.24	

Ғылыми жетекші

Қолы

Нурпеисова Т.Б.

Аты және

Білім алушылар тапсырманы орындауға алды

Қолы

Кенгесбаева А.Х.

Құрманова А.Е.

Аты және

Күні " 15 " 01 2024 ж.

## АНДАТПА

Дипломдық жұмыс: кіріспе, 5 тарау және қорытындыдан тұрады.

Жұмыста Қазақстандағы жерге орналастыру мен кадастрдың теориялық негіздері қарастырылады, геодезиялық және картографиялық жұмыстарды қоса алғанда, жер учаскелерінің шекараларын белгілеудің қолданыстағы тәсілдері мен әдістері талданады. Қазақстандағы жерге орналастыру қызметін реттейтін нормативтік-құқықтық базаны талдау, сондай-ақ мемлекеттік органдардың, жер иелерінің және жергілікті қауымдастықтардың өзара іс-қимыл мәселелерін зерделеу маңызды орын алады.

Жұмыстың практикалық маңыздылығы нақты жағдайды зерттеуде жатыр Сырымбет ауданының ауылдық округ, бұл жер учаскелерінің шекараларын белгілеуге байланысты типтік және бірегей проблемаларды анықтауға және оларды шешу бойынша нақты ұсыныстар беруге мүмкіндік береді. Дипломдық жұмыстың нәтижелері жерге орналастыру процестерін жетілдіру және Қазақстандағы жер ресурстарын басқарудың тиімділігін арттыру үшін пайдаланылуы мүмкін.

## АННОТАЦИЯ

Дипломная работа: состоит из введения, 5 глав и заключения.

Работа рассматривает теоретические основы землеустройства и кадастра в Казахстане, анализирует существующие подходы и методы установления границ земельных участков, включая геодезические и картографические работы. Важное место занимает анализ нормативно-правовых баз, регулирующих землеустроительную деятельность в Казахстане, а также изучение вопросов взаимодействия между государственными органами, землевладельцами и местными сообществами.

Практическая значимость работы заключается в изучении конкретного состояния Сырымбетского сельского округа, что позволяет выявить типичные и уникальные проблемы, связанные с установлением границ земельных участков, и дать конкретные рекомендации по их решению. Результаты дипломной работы могут быть использованы для совершенствования землеустроительных процессов и повышения эффективности управления земельными ресурсами в Казахстане.

## ANNOTATION

Thesis: consists of an introduction, 5 chapters and a conclusion.

The study examines the theoretical foundations of land management and cadastre in Kazakhstan, analyzes existing approaches and methods for establishing land boundaries, including geodetic and cartographic work. An important place is occupied by the analysis of the regulatory framework governing land management activities in Kazakhstan, as well as the study of issues of interaction between government agencies, landowners and local communities.

The practical significance of the work lies in the study of a specific case of the Syrymbet rural district, which allows us to identify typical and unique problems associated with the establishment of land boundaries and offer specific recommendations for their solution.



## МАЗМҰНЫ

Кіріспе	7
Мәселенің қойылуы және өзектілігі	9
Жұмыстың мақсаттары мен міндеттер	10
1. Жерге орналастыру және кадастр негіздері	13
1.1 Жерге орналастыру түсінігі	13
1.2 Жер кадастрының маңызы	14
1.3 Жерге орналастыру жұмыстарын нормативтік-құқықтық реттеу	15
1.4 Жерге орналастыруды зерттеудің әдістері мен технологиялары	17
2. Жер учаскелерінің шекараларын белгілеу процесі	19
2.1 Жер учаскелерінің шекараларын белгілеу кезеңдері.	20
2.2 Жерге орналастыруды зерттеудің әдістері мен технологиялары	21
2.3 Шекараларды белгілеудегі геодезиялық және картографиялық жұмыстардың рөлі	23
2.4 Геодезиялық және картографиялық жұмыстардың шекараларды белгілеудегі рөлі	24
3. Сырымбет ауылдық округінің жерге орналастыру тәжірибесін зерттеу	26
3.1 Шекараларды белгілеу процесінде мүдделі тараптармен өзара іс-қимыл жасау	29
3.2 Айыртау ауданы Сырымбет ауылдық округінде шекараларды белгілеу бойынша кейстерді талдау	31
3.3 Жерге орналастырудағы мәселелер мен шешімдер	33
4. Сырымбет ауылдық округінің мысалында жергілікті жерде жер учаскелерінің шекараларын белгілеу бойынша жерге орналастыру жұмыстары практика жүзінде	36
4.1 Сырымбет ауылдық округіндегі жер учаскесінің жоспары	36
4.2 Сұралынып отырған жер учаскесінің барлық жерге орналастыруға мемлекет тарапынан рұқсат алу құжаттамасы	38
4.3 «Орман қоры жері санатынан орман шаруашылығын жүргізуге байланысты емес мақсаттар үшін басқа санаттардағы жерге ауыстыру» тақырыбына арналған қоғамдық тыңдау	40
4.4 Жерге орналастыру жұмыстарының орындалу реттілігі	41
4.5 Жер учаскесін бөлу кезіндегі бұрыштық координаттар мен ұзындықтар қолдану	44
4.6 Жер учаскесін бөлу кезіндегі бұрыштық координаттар мен ұзындықтарды қолдану, жер учаскесінің жоспары (сызбасы)	47
5. Ұсыныстар мен пікірлер	49
Қорытынды	52
Пайдаланылған әдебиет тізімі	53

## КІРІСПЕ

Жер ресурстарын басқарудың қазіргі жағдайында жер учаскелерінің шекараларын белгілеуге бағытталған жерге орналастыру жұмыстары ерекше өзекті болып отыр. Бұл жерді тиімді пайдалану мен аумақтарды тұрақты дамытудың негізгі аспектісі болып табылатын жер учаскелерін иеленудің, пайдаланудың және иеліктен шығарудың құқықтық сенімділігін қамтамасыз ету қажеттілігінен туындайды.

Сырымбет Қазақстан Республикасы Солтүстік Қазақстан облысы Айыртау ауданында орналасқан ауылдық округ бірегей жер және әлеуметтік-экономикалық жағдайларымен ерекшеленеді, бұл оны жерге орналастыру процестерін зерттеу үшін репрезентативті үлгіге айналдырады. Осы аймақтың ерекшеліктерін ескере отырып, жер учаскелерінің шекараларын белгілеуге байланысты негізгі проблемалар мен міндеттерді анықтауға және жүйелеуге, сондай-ақ оларды шешу бойынша практикалық ұсыныстар жасауға мүмкіндік береді.

Бұл дипломдық жұмыстың мақсаты ерекшеліктерді ескере отырып, жергілікті жердегі жер учаскелерінің шекарасын белгілеу бойынша жерге орналастыру жұмыстарының процестерін кешенді зерттеу болып табылады. Осы мақсатқа жету үшін келесі міндеттерді шешу қажет:

1 Қазақстандағы жерге орналастыру жұмыстарының теориялық негіздері мен нормативтік-құқықтық базасын зерделеу.

2 Жер учаскелерінің шекараларын белгілеуде қолданылатын әдістер мен технологияларға талдау жасау.

3 Жерге орналастыру тәжірибесіне шолуды жүзеге асыру Сырымбет ауданында ауылдық округте.

4 Белгілі бір аймақтағы жер учаскелерінің шекараларын белгілеу процесінде туындайтын негізгі проблемалар мен қиындықтарды анықтау.

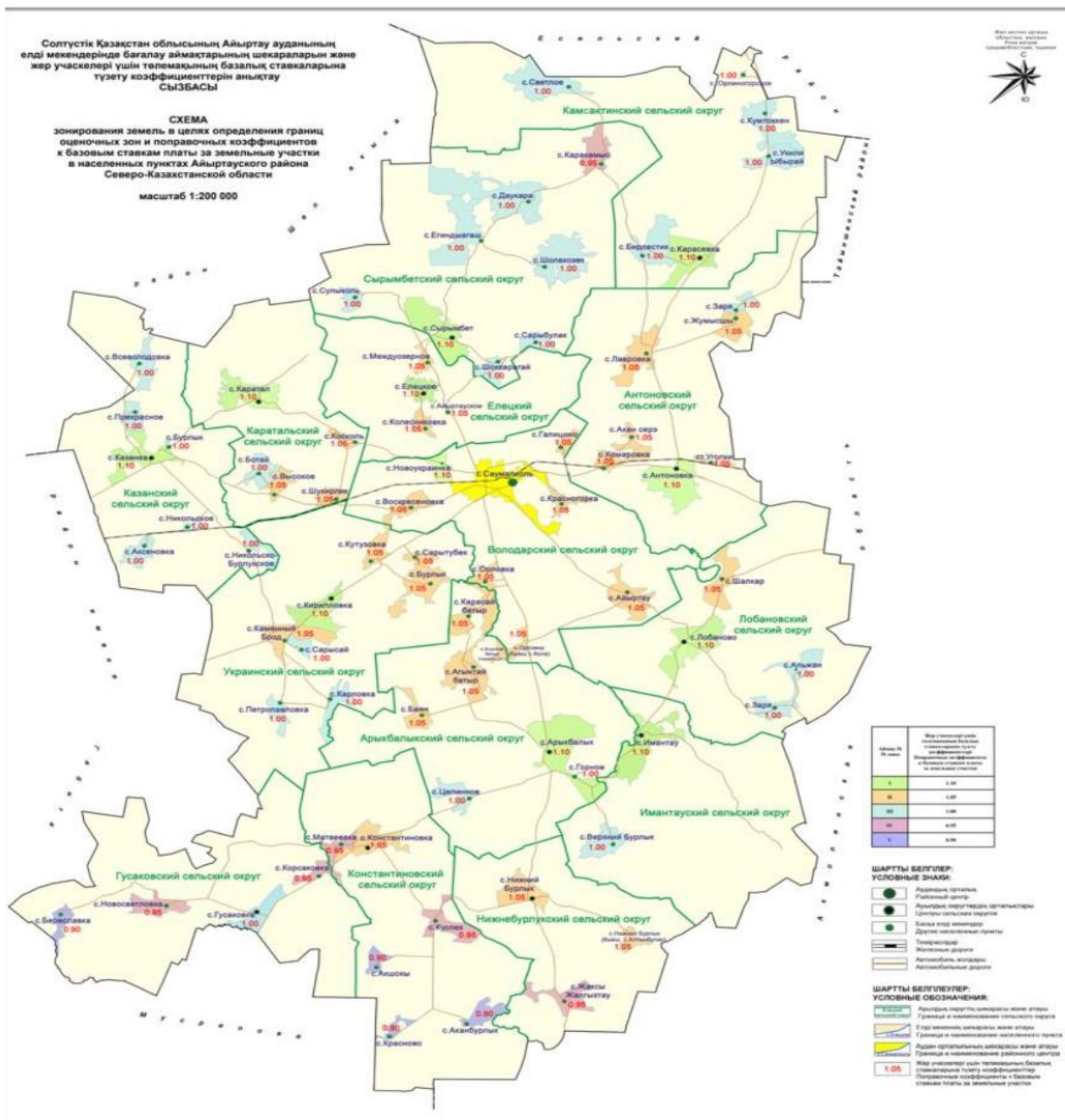
5 Жерге орналастыру жұмыстарын оңтайландыру бойынша ұсыныстар әзірлеу Сырымбет ауданында ауылдық округте.

Қарастыру объектісі – жер учаскелерінің шекараларын белгілеу бойынша жерге орналастыру жұмыстары, ал пәні - осы жұмыстардың шарттардағы ерекшеліктері Сырымбет ауданының ауылдық округтің әкімі. Зерттеу нормативтік-құқықтық құжаттарды, статистикалық деректерді, жергілікті зерттеу материалдарын талдауды, сондай-ақ салыстырмалы және жүйелі талдау әдістерін қолдануды қамтитын кешенді тәсілді қолдануға негізделген.

Дипломдық жұмыс тақырыбының өзектілігі жерге орналастыру жұмыстарының жер ресурстарын пайдалану мен басқарудың тиімділігін арттырудағы маңыздылығымен, сондай-ақ Қазақстанның аймақтық даму ерекшеліктері тұрғысынан осы процестерді оңтайландыру бойынша практикалық ұсыныстарды әзірлеу қажеттілігімен анықталады.

Сырымбет Қазақстан Республикасы Солтүстік Қазақстан облысы Айыртау ауданында (1 - сурет) орналасқан ауылдық округ бірегей жер және әлеуметтік-экономикалық жағдайларымен ерекшеленеді, бұл оны жерге орналастыру процестерін зерттеу үшін репрезентативті үлгіге айналдырады. Айыртау ауданын толық қарастыру мақсатында аймақ атаулары мен түзету коэффициенттерін қарастыра кетсек (1 кесте).

Айыртау ауданының елді мекендерінің жерлерін аймақтарға бөлудің жобасы (схемасы)



1 - сурет – Солтүстік Қазақстан облысы Айыртау ауданының аймақтарға бөліну жобасы



Кесте 1 – " Айыртау ауданында орналасқан ауылдық округінің аймақтарға бөліну кестесі"

№ п/п	Бағалау аймақтарының шекаралары	Аймақ нөмірі	Түзету коэффициенттері
1.	Антоновка ауылдық округі: Антоновка ауылының шекарасында	I	1.10
2.	Арықбалық ауылдық округі: Арықбалық ауылының шекарасында	I	1.10
3.	Володар ауылдық округі: Новоукраинка ауылының шекарасында	I	1.10
4.	Елецкий ауылдық округі: Елецкое ауылының шекарасында	I	1.10
5.	Имантау ауылдық округі: Имантау ауылының шекарасында	I	1.10
6.	Казанка ауылдық округі: Казанка ауылының шекарасында	I	1.10
7.	Қамсақты ауылдық округі: Карасевка ауылының шекарасында	I	1.10
8.	Қаратал ауылдық округі: Қаратал ауылының шекарасында	I	1.10
9.	Лобаново ауылдық округі: Лобаново ауылының шекарасында	I	1.10
10.	Сырымбет ауылдық округі: Сырымбет ауылының шекарасында	I	1.10
11.	Украинский ауылдық округі: Кирилловка ауылының шекарасында	I	1.10
12.	Антоновский ауылдық округі: Ақан сері ауылының шекарасында	II	1.05
13.	Антоновский ауылдық округі: Жұмысшы ауылының шекарасында	II	1.05
14.	Антоновский ауылдық округі: Комаровка ауылының шекарасында	II	1.05
15.	Антоновский ауылдық округі: Лавровка ауылының шекарасында	II	1.05
16.	Антоновский ауылдық округі: станция Уголки ауылының шекарасында	II	1.05

Қазіргі әлемде жер ресурстарын тиімді басқару мәселелері өзекті болып отыр. Жер ауыл шаруашылығын, құрылысты, өнеркәсіпті және экономиканың басқа салаларын дамытудың негізгі ресурсы болып табылады. Алайда, жер учаскелерін тиімді пайдалану үшін олардың шекараларын нақты анықтау қажет, бұл жерге орналастыру жұмыстарының нысаны болып табылады. Жер учаскелерінің шекараларын белгілеу жер дауларын болдырмауға ықпал етеді, меншікті құқықтық қорғауды қамтамасыз етеді және жерді ұтымды пайдалану мен қорғауға ықпал етеді.

Қазақстанда, басқа да көптеген елдердегідей, жер учаскелерінің шекарасын белгілеу мәселесі әдістемелік және технологиялық тәсілдердің

жеткіліксіз әзірленуіне, сондай-ақ қолданыстағы халықаралық тәжірибелерді жергілікті жағдайларға бейімдеудің қиындығына байланысты шиеленісе түсуде. Жылы Сырымбет ауданында Солтүстік Қазақстан облысының ауылдық округінде бұл мәселе жер ресурстарын басқаруға жеке көзқарасты талап ететін аймақтың бірегей табиғи, әлеуметтік-экономикалық және мәдени ерекшеліктеріне байланысты ерекше өзекті болып табылады.

Жұмыстың өзектілігі бірқатар факторларға байланысты:

1. Қазақстандағы жерге орналастыру жұмыстарының құқықтық және әдістемелік базасын жетілдіру қажеттілігі.

2. Шектеулі жер ресурстары жағдайында жер учаскелерінің шекараларын белгілеудің дәлдігі мен негізділігіне қойылатын талаптардың артуы және жер пайдаланушылардың мүдделерінің қайшылықтарының артуы.

3. Жерді ұтымды пайдалану мен қорғаудың маңыздылығы, бұл олардың шекараларын нақты анықтамай мүмкін емес.

4. Ерекшелігімен Сырымбет ауданының жер учаскелерінің шекараларын белгілеу әдістемелерін әзірлеу және енгізу кезінде жергілікті жағдайларды ескеруді талап ететін ауылдық округ.

Бұл жұмыстың мақсаты жер учаскелерінің шекараларын белгілеу процесін оңтайландыру бойынша ұсыныстарды әзірлеу болып табылады. Сырымбет ауданында ауылдық округ, бұл жер ресурстарын басқарудың тиімділігін арттыруға, жер дауларының деңгейін төмендетуге және аймақтың әлеуметтік-экономикалық дамуын арттыруға ықпал етеді.

Зерттеу жерге орналастыру және кадастр мәселелерімен айналысатын ғылыми қауымдастық үшін де, осы саладағы тәжірибешілер үшін де, мемлекеттік және жергілікті басқару органдары, жер пайдаланушылар және Қазақстандағы жер ресурстарын басқару проблемаларына тап болған барлық мүдделі тараптар үшін де өзекті.

Жұмыстың мақсаты: Жағдайларда жер учаскелерінің шекараларын белгілеу процесін оңтайландыру бойынша ұсыныстарды зерттеу және әзірлеу Сырымбет ауданының ауылдық округтің жер ресурстарын басқару тиімділігін арттыру және жер пайдаланушылардың құқықтық қорғалуын жақсарту мақсатында.

Қойылған мақсатқа жету үшін келесі міндеттер айқындалды:

Жерге орналастыру мен кадастрдың теориялық негіздерін оқып үйрену. Бұл міндет концептуалды аппаратты, жерге орналастырудың негізгі принциптері мен мақсаттарын талдауды, сондай-ақ жер ресурстарын басқару жүйесіндегі жер кадастрының рөлін зерттеуді қамтиды.

Қазақстан Республикасындағы жер учаскелерінің шекараларын белгілеу бойынша жерге орналастыру жұмыстарын реттейтін нормативтік-құқықтық базаны талдау. Тапсырма жерге орналастыру жұмыстарына және шекараларды белгілеуге қолданылатын қолданыстағы заңнаманы, нормативтік құқықтық актілерді және әдістемелік ұсыныстарды талдауды қамтиды.

Жер учаскелерінің шекараларын белгілеудің қолданыстағы әдістері мен технологияларына шолу жасау. Осы міндеттің шеңберінде жерге орналастыру

зерттеулерінде пайдаланылатын қазіргі заманғы технологиялар мен әдістемелерді олардың Қазақстан жағдайында қолданылуына баса назар аударатырып талдау көзделеді.

Жерге орналастыру жұмыстарының ерекшеліктерін зерделеу Сырымбет ауданында ауылдық округте. Тапсырмаға жер учаскелерінің шекараларын белгілеу процесіне әсер етуі мүмкін елді мекен, ауданның әлеуметтік-экономикалық және табиғи жағдайлары туралы ақпаратты жинау және талдау кіреді.

Жер учаскелерінің шекараларын белгілеу кезінде туындайтын проблемалар мен қиындықтарды анықтау Сырымбет ауданында ауылдық округте. Осы міндеттің шеңберінде шекараларды белгілеу кезінде жер пайдаланушылар мен жерге орналастыру органдары кездесетін нақты жағдайлар мен проблемалық жағдайларды талдау көзделеді.

Жер учаскелерінің шекараларын белгілеу процесін оңтайландыру бойынша ұсыныстар әзірлеу Сырымбет ауданында ауылдық округте. Міндет шекараларды белгілеу үдерісін жақсартуға, жер дауларының санын азайтуға және жер пайдаланушылардың құқықтық қорғалуын арттыруға ықпал ететін практикалық ұсыныстар жасауға бағытталған.

Зерттеудің объектісі мен пәні

Зерттеу нысаны: жер учаскелерінің шекараларын белгілеу бойынша жерге орналастыру жұмыстары Сырымбет ауданында Солтүстік Қазақстан облысы Айыртау ауданының ауылдық округінде.

Зерттеу нысаны кадастрдағы жер учаскелерінің шекараларын белгілеуге және бекітуге бағытталған жерге орналастыру жұмыстарының кешенін, сондай-ақ осы жұмыстар барысында жер пайдаланушылар, жергілікті билік органдары мен жерге орналастыру органдарының өзара іс-қимылын қамтиды. Ерекшеліктер мен шарттарды ескере отырып, шекараларды белгілеу кезінде қолданылатын қолданыстағы процедураларды, әдістер мен технологияларды талдауға ерекше назар аударылады Сырымбет ауданының ауылдық округтің әкімі.

Зерттеу пәні: жер учаскелерінің шекараларын белгілеудің мәселелері мен ерекшеліктері Сырымбет ауданында ауылдық округте.

Зерттеу пәні белгілі бір аймақтағы жер учаскелерінің шекараларын белгілеу процесіне қатысушылардың алдында тұрған проблемалық аспектілер мен қиындықтарды анықтауға және талдауға шоғырланған. Зерттеу пәні шеңберінде құқықтық реттеу, геодезиялық және картографиялық деректерді пайдалану, жер пайдаланушылармен және жергілікті өзін-өзі басқару органдарымен өзара іс-қимыл, сондай-ақ оның тиімділігін арттыру және жер қақтығыстарының деңгейін төмендету үшін шекараларды белгілеу процесін жетілдіру бойынша ұсыныстар әзірлеу мәселелері қарастырылады.

Дипломдық жұмыстың әдіснамалық негізі теориялық негіздерді, нормативтік-құқықтық базаны, сондай-ақ жерге орналастыру жұмыстарын жүзеге асырумен байланысты практикалық аспектілер мен проблемаларды талдауды қамтитын жер учаскелерінің шекараларын белгілеу процестерін

зерттеудің кешенді тәсілімен анықталады. Сырымбет ауданында ауылдық округінде зерттеудің мақсаттары мен міндеттеріне қол жеткізу үшін келесі әдістер қолданылады:

Нормативтік-құқықтық құжаттарды талдау – Қазақстан Республикасының заңнамасын, жерге орналастыру қызметін реттейтін нормативтік құқықтық актілерді зерделеу, жер учаскелерінің шекараларын белгілеу және бекіту.

Салыстырмалы талдау – жер учаскелерінің шекараларын белгілеуде қолданылатын әдістер мен технологияларды салыстыру Сырымбет ауданында ауылдық округ, Қазақстанның басқа аймақтарында және шетелде тәжірибелері бар, ең тиімді тәсілдерді анықтау үшін.

Сараптамалық бағалау әдісі – жерге орналастыру, геодезия, құқық саласындағы мамандар, сондай-ақ жер пайдаланушылар арасында бар проблемалар мен оларды шешу жолдары туралы білікті пікір алу үшін сұхбаттар мен сауалнамалар жүргізу.

Статистикалық деректерді талдау – Сырымбет ауданында ауылдық округінде шекараларды белгілеуге байланысты жер дауларының саны мен сипаты туралы статистикалық ақпаратты, сондай-ақ жерді пайдалану туралы мәліметтерді зерделеу Сырымбет ауданында ауылдық округте.

Кейс-стади (кейс–стади әдісі) - зерттелетін аймақтағы жер учаскелерінің шекараларын белгілеудің нақты жағдайларын егжей-тегжейлі талдау, типтік қателіктер мен қиындықтарды, сондай-ақ табысты тәжірибелерді анықтауға мүмкіндік береді.

Геодезиялық және картографиялық зерттеу әдістері – карталарды, жоспарларды, ұшқышсыз ұшу аппараттарының суреттерін және басқа геодезиялық және картографиялық материалдарды жергілікті жердің ерекшеліктерін және шекараларды белгілеу ерекшеліктерін талдау үшін жұмыста пайдалану. Сырымбет ауданында ауылдық округінде.

Осы әдістерді қолдану зерттеудің кешенді тәсілін қамтамасыз етуге, жер учаскелерінің шекараларын белгілеуге байланысты негізгі проблемаларды анықтауға және жүйелеуге мүмкіндік береді, сонымен қатар оларды шешу бойынша негізделген және іс жүзінде қолданылатын ұсыныстарды әзірлеу. Жұмыста алынған нәтижелердің объективтілігі мен сенімділігін арттыруға ықпал ететін сапалық және сандық талдау әдістерін қолдану болжанады.

## 1 Жерге орналастыру және кадастр негіздері

Бұл тарауда жерге орналастыру процестерін түсіну және жер учаскелерінің шекараларын белгілеу үшін негізгі болып табылатын жерге орналастыру мен кадастрдың теориялық негіздері қарастырылады. Жерге орналастыру және кадастр жерді ұтымды пайдалану мен қорғауға бағытталған жерді басқару жүйесінің маңызды элементтері болып табылады.

### 1.1 Жерге орналастыру түсінігі

Жерге орналастыру – бұл табиғи, экономикалық және әлеуметтік ерекшеліктерін ескере отырып, жер учаскелерін неғұрлым тиімді және ұтымды пайдалануға бағытталған іс-шаралар кешені. Жерге орналастыру аумақтарды пайдалануды жоспарлауды, жер учаскелерінің шекараларын белгілеуді, ауыл шаруашылығы өндірісінің, урбанизацияның және қоршаған ортаны қорғаудың тұрақты дамуын қамтамасыз ету үшін аумақты ұйымдастыруды қамтиды [1].

Дипломдық жұмысымыздың бір бөлігі ретінде жерге орналастыру тұжырымдамасын зерттеуге ерекше назар аударылды, өйткені ол жер ресурстарын басқаруда және жер учаскелерінің шекарасын белгілеу шараларын жүзеге асыруда орталық орын алады. Жерге орналастыру - бұл жерді оңтайлы және ұтымды пайдалануға, олардың табиғи, экономикалық және әлеуметтік ерекшеліктерін ескеруге, сондай-ақ аумақтардың орнықты дамуын қамтамасыз етуге бағытталған іс-шаралар кешені (2 - сурет).



2 - сурет – Жерге орналастыру мысалы



Қолданыстағы ғылыми еңбектер мен нормативтік құжаттарды талдай келе, мен жерге орналастыру жерді пайдалануды жоспарлау, жобалау, жер учаскелерінің шекарасын белгілеу, жерді бағалау, ауылшаруашылық кәсіпорындары, елді мекендер үшін жерге орналастыру жобаларын әзірлеуді қоса алғанда, қызметтің кең ауқымын қамтиды деген қорытындыға келдім. Жерге орналастырудың негізгі мақсаты қоршаған ортаны қорғауды ескере отырып, қоғамның жер ресурстарына деген қажеттіліктері мен оларды орнықты пайдалану мүмкіндіктері арасындағы үйлесімділікке қол жеткізу болып табылады.

Жұмыс барысында тиімді жерге орналастыру құқықтық, экономикалық, экологиялық, техникалық және әлеуметтік аспектілерді біріктіретін кешенді тәсілді қажет ететіні анықталды. Бұл әртүрлі мүдделі тараптардың тығыз өзара әрекеттесуін білдіреді, оның ішінде мемлекеттік органдар, жергілікті өзін-өзі басқару органдары, жер пайдаланушылар және жұртшылық.

Мысал ретінде Қазақстандағы жерге орналастырудың қазіргі жағдайын талдау Сырымбет ауданының ауылдық округтің нормативтік-құқықтық базаны дамытудағы және заманауи технологияларды енгізудегі елеулі прогреске қарамастан, белгілі бір проблемалар мен сын-қатерлер бар екенін көрсетті. Оларға геодезиялық және картографиялық деректердің сапасы мен қолжетімділігін арттыру, жерге орналастыру саласындағы мамандардың біліктілігін арттыру, жер заңнамасының сақталуын бақылауды күшейту қажеттілігі жатады.

Осы бөлімшені қорытындылай келе, жерге орналастыру аймақтардың және жалпы елдің тұрақты дамуында шешуші рөл атқаратынын атап өткім келеді. Оның маңыздылығын ескере отырып, заңнаманы жетілдіру, жерге орналастыру қызметіндегі әдістер мен тәсілдерді дамыту, сондай-ақ барлық мүдделі тараптардың жерге орналастыру процесіне хабардарлығы мен қатысуын арттыру бойынша жұмысты жалғастыру қажет.

## **1.2 Жер кадастрының маңызы**

Жер кадастры – жер учаскелерінің орналасқан жері, ауданы, сапасы, құқықтық жағдайы және экономикалық бағасы туралы мәліметтерді қамтитын жер ресурстары туралы мәліметтердің жүйеленген жинағы. Жер кадастры жер ресурстарын басқаруда шешуші рөл атқарады, өйткені ол жерді пайдалану, жерге орналастыру, салық салу және меншік құқығын қорғау салаларында негізделген шешімдер қабылдау үшін қажетті өзекті және шынайы ақпаратқа қол жеткізуді қамтамасыз етеді [2].

Біздің дипломдық жұмысымыздың контекстінде жер кадастрының жер ресурстарын басқару жүйесінің іргелі элементі ретіндегі маңызын зерттеуге ерекше назар аударылды. Жер кадастры - жер учаскелері туралы олардың орналасқан жері, көлемі, жер санаттары, нысаналы мақсаты, пайдаланудағы шектеулер және оларға құқықтар туралы мәліметтерді қамтитын жүйеленген

дерекқор. Бұл ақпарат жерді тиімді жоспарлау, пайдалану және қорғау, сондай-ақ жерге меншік құқығын және басқа да мүліктік құқықтарды қамтамасыз ету үшін өте маңызды.

Тиісті зерттеулер мен нормативтік құқықтық актілерді талдағаннан кейін мен жер кадастрының бірнеше негізгі функцияларды орындайтынын білдім. Біріншіден, ол құқықтық айқындылықты қамтамасыз етуге және жер учаскелерінің меншік иелері мен пайдаланушыларының құқықтарын қорғауға негіз болады. Екіншіден, кадастрлық деректер жерге салық салу үшін пайдаланылады, бұл салық міндеттемелерін әділ және ашық бөлуге ықпал етеді. Үшіншіден, жер кадастры аумақтарды дамытуды жоспарлауда маңызды рөл атқарады, бұл мемлекеттік органдар мен муниципалитеттерге аймақтарға бөлу, құрылыс және қоршаған ортаны қорғау мәселелері бойынша негізделген шешімдер қабылдауға мүмкіндік береді.

Мысал бойынша Сырымбет ауданының ауылдық округ бойынша жер кадастры жерді пайдаланудың жергілікті мәселелерін шешуге, жер учаскелеріне қатысты дауларды шешуге және жерді оңтайлы бөлу мен пайдалану арқылы ауыл шаруашылығы өндірісінің тиімділігін арттыруға қалай ықпал ете алатыны көрсетілді.

Сондай-ақ, біздің жұмысымызда кадастрлық деректерді өзектендіру мен сапасын арттыру мемлекеттік органдардың үнемі назары мен күш-жігерін қажет ететіндігі атап өтілді. ГАЖ технологиялары және жерді қашықтықтан зондтау сияқты заманауи ақпараттық технологияларды енгізу кадастрлық ақпараттың дәлдігі мен қол жетімділігін жақсартудың жаңа мүмкіндіктерін ұсынады, бұл өз кезегінде барлық мүдделі тараптар үшін деректердің ашықтығы мен қол жетімділігін арттыруға ықпал етеді.

Бөлімді қорытындылай келе, біз жер кадастры жерді тиімді басқару мен меншік құқығын қорғаудың негізін қамтамасыз етіп қана қоймай, сонымен қатар аумақтардың тұрақты дамуына, экономикалық өсуіне және әлеуметтік тұрақтылығына ықпал етеді деген қорытындыға келдік. Осылайша, кадастрлық жүйені дамыту және жетілдіру барлық деңгейдегі жер ресурстарын басқарудың негізгі аспектісі болып табылады.

### **1.3 Жерге орналастыру жұмыстарын нормативтік-құқықтық реттеу**

Жерге орналастыру жұмыстарын реттеу Жер кодексін, жерді пайдалану мен қорғауға, жер учаскелерінің шекараларын белгілеуге қатысты заңдар мен заңға тәуелді актілерді қамтитын Қазақстан Республикасының заңнамасы негізінде жүзеге асырылады, жерге орналастыру және кадастрлық қызмет. Нормативтік-құқықтық база жерге орналастыру жұмыстарын жүргізу ережелерін, жер пайдаланушылардың құқықтары мен міндеттерін анықтайды, жер дауларын шешу тәртібі және осы саладағы мемлекеттік бақылау тетіктері [3].

Дипломдық жұмысымызды дайындау барысында жерге орналастыру жұмыстарын нормативтік-құқықтық реттеуге жан-жақты талдау жүргізілді, бұл жер ресурстарын тиімді және тұрақты басқаруды қамтамасыз етудің іргелі аспектісі болып табылады. Қазақстан Республикасының жерге орналастыру және кадастр саласындағы заңнамасы жерді ұтымды пайдалануға жағдай жасауға, меншік иелері мен басқа да жер пайдаланушылардың құқықтарын қорғауға, сондай-ақ экологиялық тепе-теңдікті сақтауға және жерді пайдалануға байланысты қақтығыстардың алдын алуға бағытталған.

Жерге орналастыру жұмыстарын реттеудің негізі Қазақстан Республикасының Жер кодексі болып табылады, ол жер учаскелерін иеленудің, пайдаланудың және оларға билік етудің құқықтық негіздерін айқындайды, сондай-ақ жерге орналастыру іс-шараларын жүргізу тәртібін, оның ішінде жер учаскелерінің шекараларын белгілеу мен өзгертуді, олардың мониторингі мен бағалау. Жер кодексіне қосымша, бірқатар басқа заңнамалық және заңға тәуелді актілер жерге орналастыру қызметінің нақты аспектілеріне қатысты рәсімдер мен талаптарды нақтылайды, соның ішінде жерге бағалауды, кадастрлық есеп және мемлекеттік жер бақылауы [4].

Іздену барысында жерге орналастыру жұмыстарының тиімділігі көп жағдайда нормативтік-құқықтық базаның анықтығы мен толықтығына, сондай-ақ мемлекеттік басқарудың әртүрлі деңгейлері мен мүдделі тараптардың өзара іс-қимылының үйлесімділігіне байланысты екені анықталды. Жерге орналастыру саласындағы заңнаманы дамытудағы елеулі жетістіктерге қарамастан, оны Қазақстанда қолдану тәжірибесі бірқатар проблемалар мен қиындықтардың бар екендігін көрсетеді. Оларға нормативтік құқықтық актілерді түсіндірудегі қиындықтар, жерге орналастыру шараларын жүргізудегі бюрократиялық кедергілер, сондай-ақ осы салада жұмыс істейтін мамандардың біліктілігін арттыру қажеттілігі жатады [5].

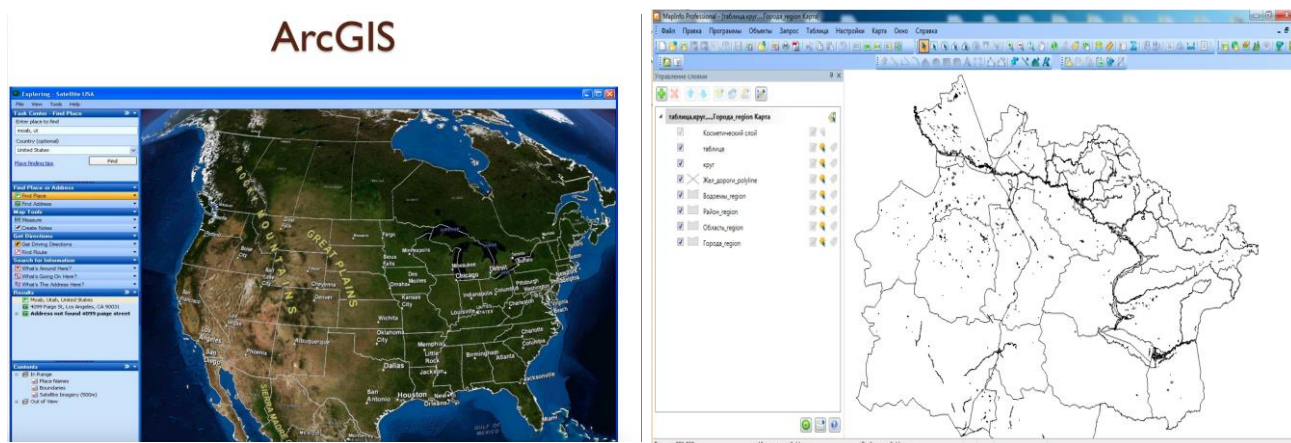
Мысал бойынша Сырымбет ауданының ауылдық округте жерге орналастыру саласындағы нормативтік құқықтық актілерді қолдану тәжірибесіне талдау жасалды, бұл нақты қиындықтарды анықтауға және оларды шешу жолдарын ұсынуға мүмкіндік берді. Нормативтік-құқықтық базаны жетілдірудің негізгі бағыттарының бірі нақтырақ және егжей-тегжейлі әдістемелік ұсыныстарды әзірлеу және енгізу болып табылады жерге орналастыру жұмыстарын жүргізу, сондай-ақ олардың орындалуын мемлекеттік бақылау мен қадағалау тетіктерін жетілдіру.

Осы бөлімді қорытындылай келе, жерге орналастыру жұмыстарын нормативтік-құқықтық реттеу аумақтардың орнықты дамуын қамтамасыз етуде, жер пайдаланушылардың құқықтары мен мүдделерін қорғауда, сондай-ақ экологиялық салауаттылықты қамтамасыз етуде шешуші рөл атқаратынын атап өткен жөн. Осы саладағы заңнаманы жетілдіру тек заманауи тенденциялар мен озық халықаралық тәжірибелерді ескеруді ғана емес, сонымен бірге мемлекет, ғылыми қоғамдастық және қоғам арасындағы белсенді диалогты қажет етеді.

## 1.4 Жерге орналастыруды зерттеудің әдістері мен технологиялары

Жерге орналастыру жұмыстарының маңызды құрамдас бөлігі геодезиялық, картографиялық, экологиялық және басқа да зерттеу түрлерін қамтитын жерге орналастыру зерттеулері болып табылады. ГАЖ технологиялары (3,4 - сурет). Жерді қашықтықтан зондтау, GNSS навигациясы сияқты заманауи әдістер мен технологиялар жерді басқару үшін деректердің өзектілігі мен сенімділігін қамтамасыз ете отырып, зерттеу жүргізудің тиімділігі мен дәлдігін айтарлықтай арттырады [6].

Дипломдық жұмысымызды орындау барысында жерге орналастыруды зерттеудің заманауи әдістері мен технологияларын талдауға ерекше назар аударылды. Бұл әдістер мен технологиялар жер учаскелерінің шекараларын белгілеу және нақтылау, сондай-ақ жерді пайдалануды бағалау және жоспарлау бойынша жұмыстарды тиімді жүргізудің негізгі құралдары болып табылады. Заманауи жерге орналастыру зерттеулері дәстүрлі геодезиялық жұмыстардан бастап озық ГАЖ технологияларын қолдануға және Жерді қашықтықтан зондтауға дейінгі кең ауқымды іс-шараларды қамтиды.



3,4 - сурет – ГАЖ технологиялары

### Геодезиялық жұмыстар

Геодезиялық жұмыстар кез келген жерге орналастыру жобаларының негізі болып табылады. Олар шекараларды дәл белгілеу және жоспарлар мен карталарды жасау үшін қажетті жер учаскелерінің өлшемдерін өлшеуді және орналасуын анықтауды қамтиды. Спутниктік ғаламдық позициялау жүйелері (GNSS) сияқты заманауи геодезиялық құралдар өлшеуді жоғары дәлдікпен және тиімділікпен жүргізуге мүмкіндік береді.

### Картографиялық жұмыстар және ГАЖ-технологиялар

Картографиялық жұмыстар жер учаскелерін визуализациялау мен талдауда маңызды рөл атқарады. Геоакпараттық жүйелерді қолдану (ГАЖ) деректердің үлкен көлемін басқаруға, оларды талдауға және жерді пайдалануды модельдеуге арналған құралдармен қамтамасыз ету арқылы картографияның мүмкіндіктерін едәуір арттырды. ГАЖ технологиялары әртүрлі деректер

түрлерін, соның ішінде карталарды, статистикалық ақпаратты және бақылау нәтижелерін біріктіруге мүмкіндік береді, бұл жерге орналастыру шешімдерін жақсырақ қабылдауға ықпал етеді.

Жерді қашықтықтан зондтау

Жерді қашықтықтан зондтау - спутниктік немесе ауа датчиктерінің көмегімен Жер беті туралы ақпаратты алу әдісі. Бұл әдіс жерге орналастыру зерттеулерінде кеңінен қолданылады, бұл жердің жай-күйін бағалауға, жерді пайдалану мен қоршаған ортаның өзгеруіне мониторинг жүргізуге, сондай-ақ жер заңнамасының бұзылуын анықтауға мүмкіндік береді. Қашықтықтан зондтаудың артықшылықтарына деректерді алудың жоғары жылдамдығы және оларды үлкен аумақтарда талдау мүмкіндігі жатады.

ҰҰА қолдану

Ұшқышсыз ұшу аппараттары (ҰҰА) жерге орналастыру зерттеулері саласында барған сайын танымал болып келеді. Олар аэрофотосуреттер мен жоғары ажыратымдылықтағы бейнематериалдарды жинауға мүмкіндік береді, олар аумақты егжей-тегжейлі зерттеуге, жерге орналастыру жұмыстарының орындалуын бақылауға және картографиялық деректерді жаңартуға пайдаланылуы мүмкін. Ұшқышсыз ұшу аппараттары әсіресе жету қиын учаскелерде жұмыс істеу үшін тиімді және зерттеу жүргізуге кететін уақыт пен шығындарды айтарлықтай қысқартуы мүмкін [7].

Іздену барысында жерге орналастыруды зерттеудің заманауи әдістері мен технологияларын тиімді пайдалану тек тиісті құрал-жабдықтар мен бағдарламалық қамтамасыз етудің болуын ғана емес, сонымен қатар мамандардың жоғары біліктілігін талап ететіні анықталды. Жерге орналастыру саласындағы мамандарды даярлау және біліктілігін арттыру жерге орналастыру жұмыстарының тәжірибесінде осы технологияларды сапалы және тиімді пайдалануды қамтамасыз етудің басымдығы болуы керек.

Осы бөлімнің қорытындысы жер ресурстарын басқарудың дәлдігін, тиімділігін және ашықтығын арттыру үшін жерге орналастыруды зерттеу процесіне заманауи әдістер мен технологияларды біріктірудің маңыздылығын көрсетеді.

Жерге орналастыру және кадастр негіздерін зерделеу жер ресурстарын басқару тетіктерін, сондай-ақ жер учаскелерінің шекараларын белгілеу процестерінің маңыздылығы мен күрделілігін тереңірек түсінуге мүмкіндік береді. Нормативтік-құқықтық реттеу, жерге орналастыруды зерттеудің заманауи әдістері мен технологиялары жерді ұтымды пайдалану мен қорғауды қамтамасыз етудің негізгі элементтері болып табылады, бұл аумақтардың тұрақты дамуына және жерге меншік құқығын қорғауға ықпал етеді.



## 2 Жер учаскелерінің шекараларын белгілеу процесі

Дипломдық жұмысымыздың орындау барысында жерге орналастыру қызметінің негізгі элементі болып табылатын және меншік құқығын құқықтық қорғауды және жер ресурстарын тиімді басқаруды қамтамасыз ету үшін маңызды болып табылатын жер учаскелерінің шекараларын белгілеу процесіне терең талдау жүргізілді. Бұл үдеріс дайындық жұмыстарынан бастап мемлекеттік тізілімдерде шекараларды ресми тіркеуге дейінгі бірнеше негізгі кезеңдерді қамтиды.

### Дайындық кезеңі

Бастапқы кезеңде құқық белгілейтін құжаттарды, кадастрлық және геодезиялық материалдарды қоса алғанда, жер учаскесіне арналған құжаттаманы жинау және талдау жүргізіледі. Маңызды қадам - шекараларды көршілес жер пайдаланушылармен алдын ала келісу, осылайша болашақта ықтимал дауларды болдырмау.

### Геодезиялық ізденістер

Бұл кезеңде жер учаскесінің шекараларының координаттарын дәл анықтау үшін геодезиялық жұмыстар жүргізілуде. GNSS-өлшеулер сияқты заманауи технологиялар шекаралардың орналасуын анықтауда жоғары дәлдікті қамтамасыз етеді, бұл кейінгі кадастрлық жазбалардың дұрыстығының кепілі болып табылады.

### Жергілікті жердегі шекараларды таңбалау

Шекаралардың координаттары анықталғаннан кейін олар жергілікті жерлерде шекаралық белгілерді қолдана отырып белгіленеді. Бұл кезең жер учаскесінің шекарасын көрнекі түрде анықтауға мүмкіндік береді, бұл жер пайдаланушылар үшін де, жерді бақылау үшін де маңызды.

### Шекараларды келісу және бекіту

Келесі қадам көршілес жер пайдаланушылармен және жергілікті өзін-өзі басқару органдарымен белгіленген шекараларды келісуді қамтиды. Даулар туындаған жағдайда келесілерді жүргізу қажет болуы мүмкін медиациялық рәсімдерді немесе сот талқылауын жүргізу.

### Шекараларды мемлекеттік тізілімдерде тіркеу

Қорытынды кезең - мемлекеттік жер кадастрында және жылжымайтын мүлікке құқықтар тізілімінде жер учаскесінің шекараларын ресми тіркеу. Бұл кезең жердің шекарасын бекітеді құқықтық саладағы учаске меншік құқығын қорғаудың негізі болып табылады [8].

Іздену барысында жер учаскелерінің шекараларын белгілеудің тиімділігі көп жағдайда бастапқы құжаттаманың сапасына, геодезиялық зерттеулердің дәлдігіне және осы жұмыстарды жүргізетін мамандардың біліктілігіне байланысты екендігі анықталды. Сонымен қатар, процеске қатысушылардың барлығының – жер пайдаланушылардан бастап мемлекеттік органдарға дейінгі өзара іс-қимылы маңызды рөл атқарады.

Осы бөлімнің қорытындысы қақтығыстар мен даулардың алдын алу үшін де, жер ресурстарын тұрақты басқаруды қамтамасыз ету үшін де жер

учаскелерінің шекараларын белгілеудің нақты және ашық процесінің маңыздылығын көрсетеді. Нормативтік-құқықтық базаны жетілдіру және осы саладағы заманауи технологияларды қолдану жерге орналастыру жұмыстарының тиімділігін арттырудың негізгі факторлары болып табылады.

## **2.1 Жер учаскелерінің шекараларын белгілеу кезеңдері**

Дипломдық жұмысымыздың дайындау барысында жер учаскелерінің шекараларын белгілеу кезеңдерін егжей-тегжейлі талдауға ерекше назар аударылды. Нормативтік құжаттарды зерделеу, сондай-ақ қолданылатын процедураларды практикалық талдау негізінде Сырымбет ауданында ауылдық округте жер учаскесінің шекарасын дұрыс анықтау және бекіту үшін қажетті қадамдардың реттілігі белгіленді.

**Бастапқы деректерді дайындау**

Бұл бастапқы кезеңде барлық қажетті құжаттар жиналады, оған жерге құқық белгілейтін құжаттар, тарихи деректер, картографиялық материалдар және бұрынғы жерге орналастыру зерттеулерінің нәтижелері кіруі мүмкін. Маңызды мәселе - жиналған деректердің толықтығы мен өзектілігін қамтамасыз ету.

**Алдын ала келісу**

Тікелей геодезиялық жұмыстар басталғанға дейін көршілермен және жергілікті өзін-өзі басқару органдарымен болжамды шекараларды алдын-ала келісіп алған жөн. Бұл кейінгі кезеңдерде ықтимал даулар мен қақтығыстарды болдырмайды.

**Геодезиялық ізденістер**

Бұл кезеңде учаскенің шекараларының координаттарын анықтау үшін дәл өлшеулер жүргізіледі. Нәтижелердің жоғары дәлдігін қамтамасыз ететін GNSS өлшемдері сияқты заманауи геодезиялық құралдар мен технологиялар қолданылады.

**Жергілікті жердегі шекараларды таңбалау**

Шекаралардың нақты координаттарын анықтағаннан кейін оларды жер бедерінде визуалды түрде бейнелеу керек. Ол үшін жер учаскесінің шекарасының негізгі нүктелерінде орнатылған шекаралық белгілер қолданылады.

**Межелік жоспарды ресімдеу**

Алынған мәліметтер негізінде жер учаскесінің орналасу сызбасын, оның координаттары мен шекараларының сипаттамасын қамтитын жер учаскесінің жоспары жасалады. Межелік жоспар тиісті мемлекеттік органдарда бекітілуге тиіс.

**Шекараларды мемлекеттік тіркеу**

Соңғы қадам - мемлекеттік жер кадастрында және жылжымайтын мүлік тізілімінде белгіленген шекараларды ресми тіркеу. Бұл әрекет учаскенің

шекараларын құқықтық салада бекітеді және шекараларды белгілеу рәсімінің соңғы кезеңі болып табылады [9].

Іздену барысында барлық кезеңдерден сәтті өту тек белгіленген рәсімдер мен ережелерді қатаң сақтауды ғана емес, сонымен қатар жер пайдаланушылар, маркшейдерлер, заңгерлер және мемлекеттік органдар арасындағы белсенді өзара әрекеттестікті талап ететіні анықталды. Жерге орналастыру жұмыстарын жүргізетін мамандардың біліктілігі және заманауи технологияларды қолдану ерекше маңызға ие, бұл бірге жер учаскелерінің шекараларын белгілеу процесінің дәлдігін, ашықтығы мен тиімділігін арттыруға ықпал етеді.

## **2.2 Жерге орналастыруды зерттеудің әдістері мен технологиялары**

Дипломдық жұмысты орындау барысында жер учаскелерінің шекараларын белгілеуде шешуші рөл атқаратын жерге орналастыруды зерттеудің заманауи әдістері мен технологиялары бойынша зерттеулер жүргізілді. Заманауи технологиялар мен әдістер барлық қажетті өлшеулер мен деректерді талдауды дәлірек және тиімдірек жүргізуге мүмкіндіктер береді, бұл өз кезегінде жерге орналастыру жұмыстарының нәтижелерінің сапасы мен сенімділігін арттыруға ықпал етеді.

### **Геодезиялық өлшеулер**

Жер учаскелерінің нақты шекараларын анықтауға геодезиялық өлшеулер негіз болып табылады. Заманауи геодезиялық әдістерге жерсеріктік ғаламдық позициялау жүйелерін (GNSS және ГЛОНАСС) қолдану кіреді, бұл жердегі нүктелердің координаттарын жоғары дәлдікпен анықтауға мүмкіндік береді. Бұл технологиялар бірнеше сантиметрге дейінгі өлшемдердің дәлдігін қамтамасыз етеді, бұл жер учаскелерінің шекараларын белгілеу үшін өте маңызды.

### **ГАЗ-технологиялары**

Геоақпараттық жүйелер (ГАЗ) кеңістіктік деректерді біріктіру, сақтау, талдау және визуализациялау қабілетіне байланысты жерге орналастыру зерттеулерінде кеңінен қолданылады. ГАЗ карталарды, спутниктік суреттерді, топографиялық және геодезиялық деректерді қоса алғанда, ақпараттың үлкен көлемін өңдеуге мүмкіндік береді, бұл оларды жерді пайдалануды жоспарлау мен оның шекарасын белгілеудің таптырмас құралына айналдырады.

### **Жерді қашықтықтан зондтау**

Жерді қашықтықтан зондтау әдістері, соның ішінде аэрофототүсірілім және жерсеріктік имагинг, жер учаскелерінің жай-күйі, жер жамылғысы және оның өзгерістері туралы өзекті ақпаратты береді. Бұл деректер геодезиялық зерттеулердің нәтижелерін толықтыру және нақтылау, сондай-ақ жерді пайдалануды бақылау және қоршаған ортаға әсерді бағалау үшін пайдаланылуы мүмкін.

Ұшқышсыз ұшу аппараттарын пайдалану

Ұшқышсыз ұшу аппараттары (ҰҰА) жерге орналастыру және кадастрлық жұмыстарды жүргізудің барған сайын танымал құралына айналууда. Ұшқышсыз ұшу аппараттары жоғары ажыратымдылықтағы фото және бейне материалдарды жинауға, сондай-ақ топографиялық және жылулық түсірілімдерді жүргізуге қабілетті. Бұл деректер нақты топографиялық карталарды, жер бедерінің жоспарларын және жер учаскелерінің шекараларын белгілеуге қажетті басқа материалдарды жасау үшін пайдаланылуы мүмкін [10].

Ситуациялық жағдай: коммуналдық жерді тіркеу

Мысал ретінде Намибия халқының экономикалық және әлеуметтік дамуын қарастыратын болсақ, онда коммуналдық жер Мемлекетке Конституциямен берілген. Мемлекет коммуналдық жерлерді Намибия халқының экономикалық және әлеуметтік дамуы мақсатында сол жерлерде тұратын қауымдастықтардың игілігі үшін сеніммен басқаруға беруге міндетті.

2003 жылдан бастап жер және қоныс аудару министрлігі коммуналдық жерлер кеңесімен бірге Намибиядағы коммуналдық жерлерді басқарды. Бұл тұрғыда жерді тіркеу процесін жеделдету үшін аэрофотосуреттерді қолданудың жаңа әдістері ойлап табылды. Осы арқылы тіркеу процесі қазір сегіз есе жылдам жүріп жатыр, дәлірек, қателіктерге аз, бейім және үнемді. Намибияның Коммуналдық Жер ресурстарын басқару жүйесі (NCLAS) коммуналдық жер құқығы туралы мәліметтерді сақтау құралдарын жетілдіруді қамтамасыз ету үшін бір уақытта әзірленді. NCLAS қауіпсіз, қол жетімді және басқару уақытын екі есе қысқартады.

Омусати аймағындағы алдыңғы тәжірибелер көрсеткендей, қолмен жүргізілетін GNSS зерттеулерін қолдана отырып, халық тығыз орналасқан солтүстік аудандарда күніне орта есеппен 10 жер құқығын картаға түсіруге болады. Халқы аз аудандарда жер телімдері көбінесе үлкенірек болады, яғни жер телімдерінің шекарасынан өту үшін көбірек уақыт қажет. Барлық GNSS көмегімен күніне картаға түсірілген жер телімдерінің орташа саны күніне бес телімнен бағаланады. Алайда, ортофоталарды қолдану арқылы сұраныс орта есеппен күніне 40-тан астам жер телімін түсіре алады. Шекараның дәлдігі шекараларды анықтау үшін қолданылатын белгілердің түріне байланысты. Қоршаулар, жеке ағаштар немесе ұқсас белгілер қолданылған жағдайларда, дәлдік жоғары болады, бірақ, мысалы, ағынның ортасы немесе қалың бұтадағы ағаш [11].

Көрсетілген болса шекараның дәлдігі әлдеқайда төмен. Жер телімін картаға түсіру үшін пайдаланылған аэрофотосуреттер шекаралар абсолютті дәлдікте екі метр қашықтықта орналасқан.

Сонымен қатар, дәлдіктің жоғарылауы портативті GNSS-пен салыстырғанда, аэрофотосуреттерден туындайтын "сіз не көріп тұрсыз-не аласыз-қасиеттері" дегеннің артықшылықтары жіберілетін қателіктер санын айтарлықтай азайтты және жер учаскелерінің құқық иеленушілері шекараларын тексеру үшін жер учаскесіне құқық туралы куәлікті қолдана алады

Іздену барысында әртүрлі зерттеу әдістері мен технологияларының интеграциясы жер учаскелерінің шекараларын белгілеуде максималды дәлдік пен тиімділікке қол жеткізуге мүмкіндік беретіні анықталды. Дегенмен, бұл технологияларды сәтті қолдану дұрыс өңдеуге және өңдеуге қабілетті білікті мамандардың болуын талап етеді алынған мәліметтерді талдау. Жерге орналастыру және геодезия саласындағы жұмыс күшін оқыту және біліктілігін арттыру, сондай-ақ заманауи жабдықтар мен бағдарламалық қамтамасыз етуді инвестициялау жерге орналастыру зерттеулерінің сапасы мен тиімділігін арттырудың негізгі факторлары болып табылады.

### **2.3 Шекараларды белгілеудегі геодезиялық және картографиялық жұмыстардың рөлі**

Дипломдық жұмысымыздың аясында жер учаскелерінің шекарасын белгілеу процесінде геодезиялық және картографиялық жұмыстардың рөлін талдауға ерекше көңіл бөлінді. Бұл жұмыстар жерге орналастыру зерттеулерінің ажырамас бөлігі болып табылады, шекараларды белгілеудің дәлдігі мен заңды маңыздылығын қамтамасыз етеді, бұл өз кезегінде жерді пайдалануды құқықтық қорғауға және жер дауларының алдын алуға ықпал етеді.

Геодезиялық жұмыстар: дәлдік негізі

Геодезиялық жұмыстар - бұл жер бетіндегі нүктелердің координаталарын өлшеу және анықтау бойынша іс-шаралар кешені, бұл жер учаскелерінің шекараларын дәл анықтауға мүмкіндік береді. GNSS өлшеулері және жалпы станциялық зерттеулер сияқты заманауи геодезиялық құралдар мен технологиялардың көмегімен шекараларды анықтаудың жоғары дәлдігіне қол жеткізіледі, бұл жер иелері мен пайдаланушылардың құқықтарын құқықтық қорғау үшін өте маңызды. Геодезиялық өлшеулер жергілікті жердегі шекаралардың физикалық жағдайын жазып қана қоймай, сонымен қатар кадастрлық есепке алу мен құқықтарды тіркеу кезінде қолданылатын нақты жоспарлар мен карталарды жасауға мүмкіндік береді.

Картографиялық жұмыстар: визуализация және талдау

Картографиялық жұмыстарға жер учаскелерінің шекаралары мен олардың сипаттамаларын көрсететін карталар мен жоспарларды құру және жаңарту кіреді. Бұл құжаттар шекараларды белгілеуде шешуші рөл атқарады, өйткені олар кеңістіктік деректердің визуализациясын қамтамасыз етеді және аумақтың құрылымын жақсырақ түсінуге ықпал етеді. Картография, әсіресе ГАЖ технологияларымен үйлескенде, жерді пайдалануды талдауға және модельдеуге, табиғи ерекшеліктерді ескеруге және аумақтарды дамытуды жоспарлауға мүмкіндік береді. Картографиялық жұмыстардың маңыздылығы сонымен қатар қол жетімділікті қамтамасыз ету мүмкіндігінде жатыр геокеңістіктік мемлекеттік органдарды, жер пайдаланушыларды және жұртшылықты қоса алғанда, пайдаланушылардың кең ауқымына арналған деректер.



Шекараларды белгілеудегі геодезия мен картографияның өзара байланысы

Геодезиялық және картографиялық жұмыстар бір-бірімен тығыз байланысты және бірге жер учаскелерінің шекараларын белгілеуге кешенді тәсілді қамтамасыз етеді. Геодезиялық өлшеулер дәл және сенімді картографиялық материалдарды құрудың негізі болып табылады, ал картография өз кезегінде геодезиялық мәліметтер негізінде жерді визуализациялау, талдау және басқару үшін қажетті құралдарды ұсынады. Олар бірлесе отырып, тиімді жерге орналастыру және жер мәселелерін шешу үшін қажетті жер учаскелері туралы ақпараттың сапасы мен қолжетімділігін арттыруға ықпал етеді [12].

Геодезиялық және картографиялық жұмыстар жер учаскелерінің шекараларын белгілеу процесінде басты рөл атқарады. Олардың дәлдігі, өзектілігі және құқықтық маңыздылығы жер құқықтарын құқықтық қорғаудың, жер ресурстарын басқарудың және аумақтарды дамытуды жоспарлаудың сенімді негізін қамтамасыз етеді. Осы салаларда заманауи әдістер мен технологияларды қолдану жерге орналастыру жұмыстарының тиімділігін арттыру және жерді орнықты пайдалану үшін жаңа мүмкіндіктер ашады.

#### **2.4 Геодезиялық және картографиялық жұмыстардың шекараларды белгілеудегі рөлі**

Дипломдық жұмысымыздың зерттеу бөлімі аясында жер учаскелерінің шекараларын белгілеу процесінде геодезиялық және картографиялық жұмыстардың рөлін талдауға ерекше назар аударылды. Бұл жұмыстар жергілікті деңгейден мемлекеттік деңгейге дейінгі барлық деңгейлерде жер учаскелерінің шекараларының дәлдігін, заңдылығын және танылуын қамтамасыз ететін іргелі құрамдас бөліктер ретінде әрекет етеді.

Геодезиялық жұмыстар: дәлдігі және құқықтық негіздері

Геодезиялық жұмыстар жер учаскелерінің шекараларының координаттарын дәл өлшеуді және анықтауды қамтамасыз етеді. Жаһандық позициялаудың спутниктік жүйелері сияқты заманауи геодезиялық құралдар мен әдістерді пайдалану (GNSS), шекаралардың орналасуын жоғары дәлдікпен анықтауға мүмкіндік береді, бұл осы шекараларды мемлекеттік тізілімдерде заңды түрде бекітудің кілті болып табылады. Осылайша, геодезиялық жұмыстар тек техникалық қана емес, сонымен қатар жер учаскелерінің шекараларын белгілеу мен танудың құқықтық негізі ретінде де қызмет етеді.

Картографиялық жұмыстар: визуализация және қолжетімділік

Картографиялық жұмыстар аумақтарды және олардың шекараларын көрнекі түрде көрсету арқылы шекараларды белгілеу процесінде маңызды рөл атқарады. Жер учаскелерінің топографиялық карталары мен жоспарларын жасау және жаңарту шекараларды визуализациялауға мүмкіндік беріп қана қоймайды, сонымен қатар даулы мәселелер мен қақтығыстарды шешу үшін

қажетті ақпаратты қамтамасыз етумен қатар, жерді пайдалануды жоспарлауды жеңілдетеді. Геоақпараттық жүйелермен (ГАЗ) бірге картографиялық деректер мүдделі тараптардың кең ауқымына, соның ішінде жер пайдаланушыларға, мемлекеттік органдарға және жұртшылыққа қолжетімді болып, жер учаскелері туралы ақпараттың ашықтығы мен ашықтығына ықпал етеді.

Геодезия және картография синергиясы

Геодезиялық және картографиялық жұмыстарды бірлесіп қолдану синергетикалық эффект тудырып, жер учаскелерінің шекараларын белгілеудің тиімділігі мен дәлдігін едәуір арттырады. Геодезиялық өлшеулер шекаралық деректердің дәлдігі мен сенімділігін қамтамасыз етеді, ал картографиялық жұмыстар бұл деректерді ыңғайлы және қолжетімді түрде қамтамасыз етеді. Бұл синергия шекараларды тиімдірек және дәлірек белгілеуге ықпал етіп қана қоймайды, сонымен қатар жер ресурстарын басқаруды, аумақтарды дамытуды жоспарлауды және жер дауларын шешуді жеңілдетеді [13].

Қорытындылай келе, геодезиялық және картографиялық жұмыстар шекаралар туралы ақпараттың дәлдігін, заңдылығын және қолжетімділігін қамтамасыз ете отырып, жер учаскелерінің шекараларын белгілеу процесінде орталық рөл атқарады. Олардың өзара әрекеттесуі және ортақ пайдалануы мыналар болып табылады жер ресурстарын басқаруда және жер қатынастарын реттеуде ашықтық пен тиімділікке қол жеткізудің кілті болып табылады.

### **3 Айыртау ауданы Сырымбет ауылдық округінің жерге орналастыру тәжірибесін қарастыру**

Дипломдық жұмысымыздың практикалық бөлігі аясында жерге орналастыру тәжірибесін зерттеу жүргізілді Сырымбет ауданының Солтүстік Қазақстан облысы Айыртау ауданында орналасқан ауылдық округтің. Зерттеудің мақсаты белгілі бір аумақтағы жер учаскелерінің шекарасын белгілеудің ерекшеліктерін, мәселелерін және тиімді тәжірибелерін анықтау болды.

#### **Зерттеу әдіснамасы**

Зерттеу қолда бар құжаттарды, соның ішінде кадастрлық деректерді, аумақты дамыту жоспарларын және нормативтік құқықтық актілерді талдауға, сондай-ақ далалық жұмыстарды жүргізуге негізделген. Жергілікті жер пайдаланушылармен, жергілікті әкімшілік өкілдерімен және жерге орналастыру және геодезия мамандарымен кездесулер мен сұхбаттар ұйымдастырылды. Жер учаскелерінің шекараларын белгілеудің нақты жағдайларын талдауға, оның ішінде шекараларды көршілермен келісу және мемлекеттік органдарда тіркеу процестерін зерттеуге ерекше назар аударылды.

#### **Негізгі нәтижелер**

Жұмыста қарастырылғандай, бұл Сырымбет ауданында ауылдық округте жер телімдерінің шекарасын белгілеуге байланысты бірқатар мәселелер бар. Олардың ішінде:

- Кадастрлық деректердің дәлдігі мен өзектілігінің жеткіліксіздігі, бұл жер учаскелерінің нақты шекараларын анықтауды қиындатады.

- Көршілермен шекараларды келісу және мемлекеттік органдардан қажетті рұқсаттарды алу процесін кешіктіру.

- Жергілікті деңгейде жерге орналастыру және геодезия саласында білікті мамандардың жетіспеушілігі [14].

Сонымен бірге, іздену барысында шекараларды белгілеу процесін жақсартуға ықпал ететін тиімді тәжірибелер анықталды. Оларға өлшеу дәлдігін арттыру үшін заманауи геодезиялық құралдар мен ГАЗ технологияларын қолдану, сондай-ақ шекараларды бекіту және оларды тіркеу үдерісін жеделдету бойынша нақты процедуралар мен нұсқаулықтарды әзірлеу кіреді.

Алынған нәтижелер негізінде жерге орналастыру тәжірибесін жақсарту бойынша ұсыныстар тұжырымдалды Сырымбет ауданында ауылдық округте:

- Заманауи геодезиялық өлшеулерді және жерді қашықтықтан зондтауды пайдалана отырып, кадастрлық деректерді жаңарту және өзектендіру.

- Оқыту семинарлары мен курстарын ұйымдастыру арқылы жерге орналастыру және геодезия саласындағы жергілікті мамандардың біліктілігін арттыру.

- Шекараларды келісу мен жер учаскелеріне құқықтарды тіркеудің ашық және тиімді рәсімдерін әзірлеу және енгізу.

- Туындайтын мәселелерді жедел шешуді қамтамасыз ету үшін

жерпайдаланушылар, жергілікті әкімшілік және мемлекеттік органдар арасындағы өзара іс-қимылды күшейту.

Тәжірибе кезінде жерге орналастыруда орындалатын құжаттамалар түрін айқындадық (2-кесте) [15].

Кесте 2 – Сырымбет ауданының ауылдық округінің жерге орналастыру практикасы бойынша егжей-тегжейлі құжаттамасы

№	Құжат түрі	Ақпарат көзі	Пайдалану мақсаты
1	Мемлекеттік тізілімнен үзінді көшірме	Жылжымайтын мүліктің мемлекеттік тізілімі	Жерге меншік құқығын растау
2	Жылжымайтын мүлік объектісінің техникалық паспорты	Кадастрлық есепке алудың жергілікті органы	Жылжымайтын мүлік объектісінің физикалық жағдайын бағалау
3	Жер учаскесінің кадастрлық паспорты	Мемлекеттік жер кадастры	Жер телімі туралы өзекті мәліметтерді алу
4	Аумақтың жерге орналастыру жоспары	Жергілікті әкімшілік	Аумақты пайдалану жөнінде ұсыныстар әзірлеу
5	"Жерге орналастыру туралы" Заң	Қазақстан Республикасының Заңнамасы	Заңнамалық талаптармен танысу
6	Жерді пайдалану және құрылыс салу қағидалары	Жергілікті әкімшілік	Белгілі бір елді мекенде жерді пайдалану ережелерін нақтылау
7	Геодезиялық өлшеулердің нәтижелері	Лицензияланған геодезиялық компаниялар	Жер учаскесінің шекараларының координаттарын дәл анықтау
8	Жер телімдерінің карталары мен жоспарлары	Мемлекеттік архивтер, ГАЖ-орталықтары	Жер бедерінің шекаралары мен ерекшеліктерін визуализациялау
9	Шекараларды келісу хаттамалары	Жергілікті әкімшілік, көршілермен кездесулер	Көршілермен шекараны келісуді заңды түрде рәсімдеу
10	Жер даулары жөніндегі соттың шешімдері	Мемлекеттік мұрағат, сот органдары	Жер учаскелерінің шекараларына байланысты даулар мен жанжалдарды шешу

Жер учаскелерінің шекараларын белгілеу және тіркеу процесінде жергілікті жер пайдаланушылар мен мемлекеттік органдардың алдында тұрған ерекшеліктер мен қиындықтарды тереңірек түсінуге көмектесетін ауқымды құжаттар жинағын құрастырдым. Деректер әртүрлі көздерден, соның ішінде мемлекеттік тізілімдерден, жергілікті әкімшілік органдардан, Қазақстан Республикасының заңнамалық актілерінен, сондай-ақ мүдделі тараптармен тікелей өзара әрекеттесу арқылы алынды [16].

Жиналған деректерді талдау

Құқықтық негіз

Құқық белгілейтін құжаттар мен заңнаманы, атап айтқанда "Жерге орналастыру туралы" Заңды зерделеу маған жер учаскелерінің шекараларын белгілеудің бүкіл процесі құрылатын құқықтық базаны бағалауға мүмкіндік берді. Бұл бізге шекараларды заңдастыру үшін орындалатын ресми талаптар мен процедуралар туралы түсінік берді.

Техникалық аспектілер

Кадастрлық мәліметтер мен геодезиялық өлшеу нәтижелерін жинау және талдау жер учаскелері туралы ақпараттың дәлдігі мен өзектілігінің маңыздылығын көрсетеді. Заманауи геодезиялық әдістер мен ГАЖ технологияларын қолдану бұл процестің тиімділігін едәуір арттырады, сонымен бірге кейбір аймақтарда білікті мамандар мен заманауи құрал-жабдықтардың жетіспеушілігі проблемасын анықтайды.

Әлеуметтік және әкімшілік процестер

Шекараларды бекіту туралы хаттамалар мен жер даулары бойынша сот шешімдері шекараларды белгілеу процесінің әлеуметтік жағын көрсетеді. Көршілермен қарым-қатынас жасау және қақтығыстарды шешу шекараларды белгілеу процесін айтарлықтай кешіктіретін маңызды аспектілер болып табылады. Бұл медиация мен келісімнің неғұрлым тиімді тетіктерін әзірлеу және енгізу қажеттілігін көрсетеді [17].

Деректер көздері

Талдауға арналған деректер келесі көздерден алынды:

- жылжымайтын мүліктің мемлекеттік тізілімі және Мемлекеттік жер кадастры: жер учаскелері туралы ресми ақпаратқа қол жетімділікті қамтамасыз етті.

- жергілікті әкімшілік: жерді басқарудың жергілікті ерекшеліктерін көрсететін аумақтық даму жоспарлары мен жерді пайдалану мен игеру ережелерін ұсынды.

- лицензияланған геодезиялық компаниялар: белгілі бір учаскелерде жүргізілген геодезиялық өлшеулердің нәтижелерін зерттеуге мүмкіндік берді.

- көршілермен кездесулер және құқықтық құжаттама: шекараларды келісу және жер дауларын шешу процестерін бағалауға мүмкіндік берді

Жиналған құжаттама мен жүргізілген талдау құқықтық, техникалық, әкімшілік және әлеуметтік аспектілерді қамтитын жер учаскелерінің шекараларын белгілеу процесінің жан-жақты сипатын көрсетті. Жерді табысты басқару үшін нақты және өзекті деректердің, мамандардың біліктілігінің және



процеске қатысушылардың барлығының тиімді өзара әрекеттесуінің маңыздылығын асыра бағалау мүмкін емес [18].

Осы жұмыста жерге орналастыру тәжірибесін жетілдірудегі кешенді тәсілдің маңыздылығын көрсетеді. Сырымбет ауданында ауылдық округ заманауи технологиялар мен әдістерді қолдануды ғана емес, сонымен қатар құқықтық базаны нығайтуды, мамандардың біліктілігін арттыруды және процеске қатысушылардың барлығының өзара іс-қимылын жақсартуды қамтиды.

### **3.1 Шекараларды белгілеу процесінде мүдделі тараптармен өзара іс-қимыл жасау**

Дипломдық жұмысымыздың негізгі бөлігі ретінде жерге орналастыру тәжірибесін зерттеуге арналған Сырымбет ауданында ауылдық округте мүдделі тараптармен өзара іс-қимыл ұйымдастырылып, жүргізілді. Бұл кездесулер мен сұхбаттардың мақсаты жер учаскелерінің шекараларын белгілеу процесіне тікелей қатысушылардан, соның ішінде жергілікті жер пайдаланушылардан, жергілікті әкімшілік өкілдерінен және жерге орналастыру және геодезия саласындағы мамандардан тікелей ақпарат алу болды.

#### **Кездесулерді ұйымдастыру**

Бастау үшін мен зерттеу тақырыбым бойынша әлеуетті құнды ақпаратқа ие тұлғалардың тізімін жасадым. Содан кейін кездесулердің жоспары әзірленді, оның ішінде сұрақтар мен талқылауға арналған тақырыптар дайындалды, бұл әр сұхбат уақытын тиімді пайдалануға мүмкіндік берді. Мүдделі тараптармен байланыс жергілікті әкімшілікке ресми өтініштер арқылы және жерге орналастыру және маркшейдерлік қоғамдастықтағы жеке байланыстар арқылы орнатылды.

#### **Сұхбат жүргізу**

Сұхбаттар қашықтықтан жүргізілді. Әрбір сұхбат барысында мен қатысушылардың жер учаскелерінің шекараларын белгілеу үдерісіне қатысты пікірлері мен тәжірибелерін, соның ішінде олар кездескен қиындықтарды және олар ұсына алатын табысты тәжірибелерді білуге тырыстым. Қолданыстағы әдістер мен технологиялардың тиімділігіне, сондай-ақ нормативтік-құқықтық базаны жетілдіру және мамандарды даярлау қажеттіліктеріне ерекше назар аударылды.

#### **Алынған ақпаратты талдау**

Жиналған ақпарат жалпы тенденцияларды, проблемаларды және оларды шешудің ықтимал жолдарын анықтау мақсатында жан-жақты талданды. Көршілермен шекараны келісу тәсілдері немесе жергілікті әкімшілік жұмысының ерекшеліктері сияқты жергілікті тәжірибенің ерекшеліктері егжей-тегжейлі қарастырылып, жерге орналастыру жұмыстарының теориялық аспектілерімен салыстырылды [19].

### Қорытындылар

Мүдделі тараптармен өзара әрекеттесу маған талдау үшін құнды деректерді алуға ғана емес, сонымен қатар қалыптастыруға мүмкіндік берді шекараларды белгілеу процесін жақсартуға бағытталған ұсыныстар Сырымбет ауданында ауылдық округте. Сұхбат нәтижелері жерге орналастыру және маркшейдерлік іс бойынша білімді тәжірибеде қолданудың маңыздылығын атап өтті және жергілікті мамандарды оқытудың қосымша бағдарламаларын әзірлеу, сондай-ақ шекараларды белгілеу процедураларын жеңілдету үшін нормативтік-құқықтық базаны жетілдіру қажеттілігін анықтады (3 кесте).

Бұл талдау шекараларды белгілеу процесіне қатысушылардың алдында тұрған негізгі қиындықтар мен мәселелерді анықтады және оларды жақсарту үшін нақты қадамдарды ұсынды. Өртүрлі топтардың көзқарастарын біріктіру жерге орналастыру тәжірибесінің қазіргі жағдайы туралы жан-жақты түсінік алуға және оны оңтайландыру бойынша мақсатты ұсыныстарды әзірлеуге мүмкіндік берді.

Кесте 3 – Шекараларды белгілеу процесінде тараптармен өзара іс-қимылдың нақты нәтижелері [20].

Қатысушы санаты	Негізгі мәселелер	Жақсарту бойынша ұсыныстар
Жер пайдаланушылар (фермерлер, жеке меншік иелері)	Шекараның дәлдігі, көршілермен проблемалар, ақпаратқа қол жетімділік	Электрондық карталар мен ГАЗ-ға қол жетімділікті енгізу, мақұлдау процедураларын жеңілдету
Жергілікті әкімшіліктің өкілдері (жер бөлімі)	Шекараларды бекіту рәсімдері, федералдық қызметтермен өзара іс-қимыл	Әкімшілік процестерді оңтайландыру, құжат айналымын цифрландыру
Жерге орналастыру саласындағы мамандар (геодезистер, кадастрлық инженерлер)	Технологиялық мәселелер, деректерді жаңарту, қызметкерлерді оқыту	Жабдықтарды жаңарту, біліктілікті арттыру, жаңа технологияларды енгізу
Қоғамдық ұйымдардың өкілдері	Жер пайдаланушылардың құқықтарын қорғау, қоғамдық тыңдауларға қатысу	Қоғамдық бақылау мен қатысу үшін платформаларды әзірлеу
Заң консультанттары (жер мәселелері жөніндегі адвокаттар)	Құқықтық қолдау, жанжалдарды шешу, соттарда мүдделерді білдіру	Заң көмегінің қолжетімділігін қамтамасыз ету, консультациялық орталықтар құру

### 3.2 Айыртау ауданы Сырымбет ауылдық округі бойынша шекараларды белгілеу бойынша кейстерді талдау

Дипломдық жұмысымыздың аясында біз Сырымбет ауданында ауылдық округте жер учаскелерінің шекараларын белгілеудің бірнеше нақты жағдайларын егжей-тегжейлі зерттедік. Бұл талдау бізге теориялық білімді тәжірибеде қолдануды бағалауға ғана емес, сонымен қатар шекараларды бекіту және тіркеу процестеріне қатысты типтік мәселелер мен табысты шешімдерді анықтауға мүмкіндік берді. Құпиялықты және этикалық ережелерді сақтауды қамтамасыз ету үшін жеке тұлғалардың аты-жөндері мен белгілі бір сайттардың атаулары өзгертілді.

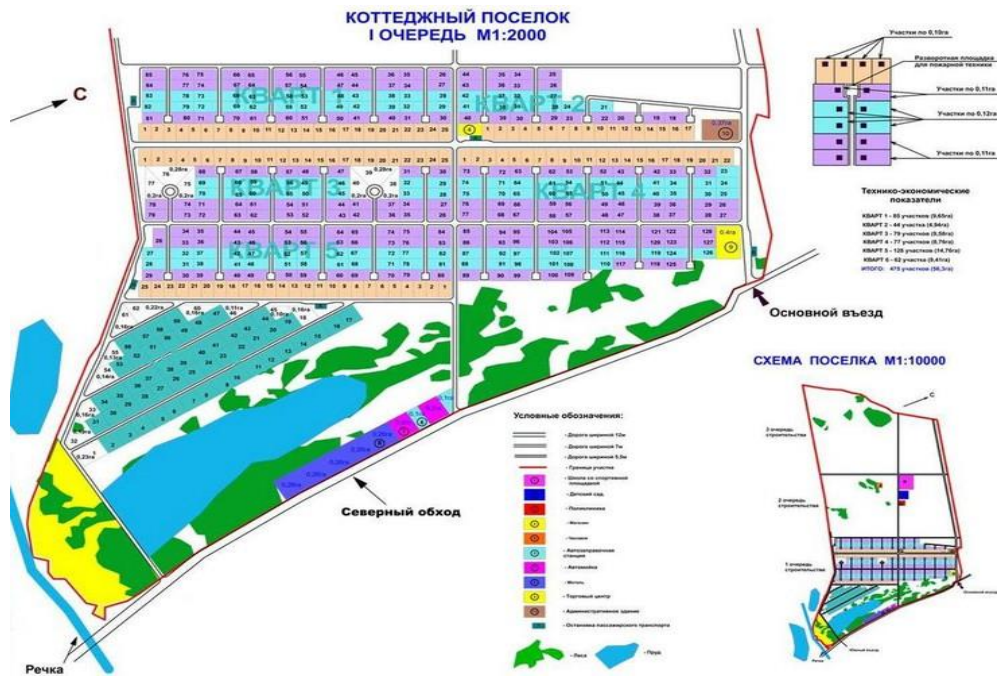
1-іс: "Заречный" учаскесі (6 - сурет)

"Заречный" жер учаскесінің иесі Алексей Смирнов өз учаскесінің нақты шекаралары кадастрлық мәліметтермен сәйкес келмеу проблемасына тап болды. Бұған геодезиялық өлшемдердің ескіруі және нақты құжаттаманың болмауы себеп болды. Алексей лицензияланған "Геометрия" геодезиялық компанияға жүгінді жаңа өлшемдерді жүргізу және кадастрдағы деректерді түзету үшін. Өлшемдерді жүргізгеннен кейін және көршілермен шекараларды бекіткеннен кейін ақпарат мемлекеттік жер кадастрында сәтті жаңартылды, бұл Алексейге болашақта ықтимал жер дауларын болдырмауға мүмкіндік берді.

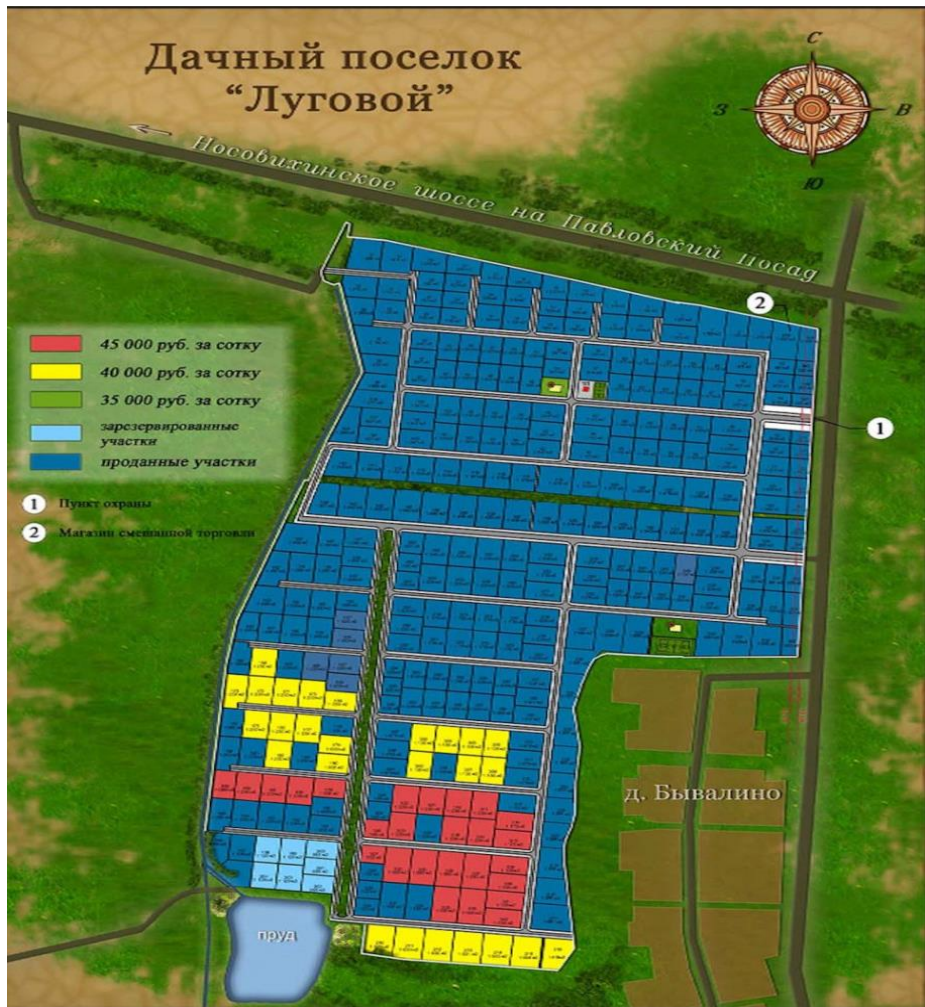
2-іс: "Луговой" учаскесі (7 - сурет)

"Луговой" учаскесінің иесі Марина Иванованың алдында жоспарланған құрылысқа байланысты өз учаскесінің шекарасын нақтылау міндеті тұрды. Мәселе көршісі Игорь Петровпен олардың учаскелері арасындағы шекараның нақты орналасуына қатысты келісімнің болмауында болды. Жер даулары жөніндегі маман Елена Васильева жүргізген медиация барысында өзара тиімді келісімге қол жеткізілді. Дрондарды учаскелерді аэрофототүсірілімге қолдану, содан кейін ГАЖ бағдарламасы бойынша деректерді өңдеу екі жақтың да талаптарын қанағаттандыра отырып, учаскелердің шекараларын дәл анықтауға көмектесті [21].

Осы жағдайларды талдау жер учаскелерінің шекараларын белгілеу және келісу процесінде заманауи технологиялар мен кәсіби тәсілдерді қолданудың маңыздылығын көрсетеді. Сондай-ақ қақтығыстардың алдын алу үшін көршілер арасындағы диалог пен медиацияның маңыздылығы атап өтіледі. Осы жағдайлардың негізінде шекараларды белгілеу процедураларын жетілдіру, соның ішінде ГАЖ технологияларын, аэрофототүсірілімге арналған дрондарды белсенді қолдану және жер мәселелерінде медиация практикасын дамыту бойынша ұсыныстар жасалды.



6 - сурет – "Заречный" учаскесінің генпланы



7 - сурет – "Луговой" учаскесінің генпланы

### **3.3 Жерге орналастырудағы мәселелер мен шешімдер: Сырымбет ауылдық округі бойынша алынған тәжірибе**

Біздің зерттеуіміз аясында, Сырымбет ауданының ауылдық округінде жерге орналастыру тәжірибесіне талдау жүргізілді, оның барысында біз бірқатар проблемаларды анықтап, оларды шешу үшін практикалық шешімдерді қолдандым. Зерттеу деректерді жинауға, құжаттаманы талдауға және жергілікті жер пайдаланушылармен және мамандармен өзара әрекеттесуге негізделген.

Анықталған негізгі проблемалар:

1. Кадастрлық мәліметтердің дәлдігінің жеткіліксіздігі: Бірнеше жағдайда кадастрда көрсетілген жер учаскелерінің шекаралары олардың нақты орналасқан жеріне сәйкес келмеді, бұл көршілер арасында дау туғызды.

2. Шекараны бекіту процестерін кешіктіру: Көптеген жер пайдаланушылар өздерінің учаскелерінің шекараларын өзгертуді жергілікті әкімшілікпен келісу кезінде ұзақ және бюрократиялық процедураларға тап болды.

3. Білікті мамандардың жетіспеушілігі: Округте сапалы зерттеулер жүргізуге қабілетті кәсіби маркшейдерлер мен кадастрлық инженерлерге шұғыл қажеттілік сезілді.

Қолданылған тәжірибелер мен шешімдер:

1. Заманауи геодезиялық технологияларды қолдану: Үшін "Заречный" және "Луговой" учаскелерінің шекараларын нақтылауға компанияның қызметтері тартылды "Геометрия", ол жоғары дәлдіктегі GNSS спутниктік жабдығын қолданды. Бұл кадастрлық деректердің дәлдігін едәуір жақсартуға және бар дауларды шешуге мүмкіндік берді.

2. Келісу процестерін цифрландыру: Жергілікті әкімшілікпен бірлесе отырып, шекаралық өзгерістерді электронды түрде келісу процедурасы әзірленді, бұл келісу процедураларының уақытын қысқартты және жер пайдаланушылар мен әкімшіліктің өзара әрекеттесуін жеңілдетті.

3. Жергілікті мамандарды оқыту және біліктілігін арттыру: Кезінде жергілікті оқу орталығының қолдауымен жерге орналастыру және геодезия саласындағы мамандардың біліктілігін арттыру курстары ұйымдастырылды, бұл жергілікті кадрлардың кәсіби деңгейінің өсуіне ықпал етті.

Тәжірибеде қолдану:

Бұл шешімдер "Заречный" және "Луговой" учаскелерінің жағдайлары бойынша жұмыс барысында қолданылды, онда оң нәтижелерге қол жеткізілді: шекараларды дәл анықтау, көршілер арасындағы дауларды шешу және кадастрдағы өзгерістерді тіркеу процестерін жеделдету. Жергілікті жер пайдаланушылармен және әкімшілікпен өзара әрекеттесу енгізілген тәжірибелердің тиімділігін көрсетті және жерге орналастыру жұмыстарын одан әрі жақсарту мүмкіндіктерін көрсетті (4 кесте).

Кесте 4 – Шекараларды белгілеу жағдайларын егжей-тегжейлі талдау Сырымбет ауданында округ бойынша

Кейс	Анықталған проблема	Қолданылған шешімдер мен әдістер	Қол жеткізілген нәтиже	Ұсынымдар және одан арғы іс-қимылдар
Заречный учаскесі	Нақты және кадастрлық шекаралар бойынша келіспеушіліктер	Геодезиялық компанияны тарту 'Геометрия' өткізу үшін GNSS-технологияларды пайдалана отырып, дәл өлшеулер	Шекаралар нақтыланып, кадастрда қайта тіркелді, алдын алынды ықтимал даулар	Кадастрлық деректерді мерзімді жаңарту, пайдалану шекараларды мониторингілеуге арналған заманауи технологиялар
Луговой учаскесі	Учаскенің шекарасына қатысты көршісімен дау	Ұйым медиациялық көршімен кездесулер, шекараларды дәл анықтау үшін дрондардың көмегімен аумақты аэрофототүсірілім	Көршімен келісім жасалды, учаскенің шекаралары кадастрда бекітілді	Жер дауларын шешуде медиация практикасын дамыту, шекараларды нақтылау үшін аэрофототүсірілімдерді белсенді қолдану

Шекараларды белгілеу жағдайларын талдау Сырымбет ауданында округ бойынша: "Заречный" учаскесі және "Луговой" учаскесі

"Заречный" учаскесі

Мәселе: Учаскенің иесі Алексей Смирнов өзінің жер учаскесінің нақты шекаралары кадастрда көрсетілген мәліметтермен сәйкес келмеу проблемасына тап болды. Бұл сәйкессіздік көршілермен жер дауларына және жерді пайдалануды жоспарлауда қиындықтарға әкелуі мүмкін.

Қолданылған шешімдер: Учаскенің шекарасын нақтылауға геодезиялық 'Геометрия' компаниясы тартылды, ол жоғары дәлдіктегі GNSS спутниктік жабдығын пайдалана отырып, геодезиялық өлшеулер жүргізді. Бұл учаскенің шекарасын дәл анықтауға мүмкіндік берді.

Нәтижесі: Алынған мәліметтер кадастрлық жазбаларды түзету үшін пайдаланылды, бұл заңды анықтықты қамтамасыз етті және ықтимал жер дауларының алдын алды. Алексей учаскенің нақты шекаралары көрсетілген жаңартылған кадастрлық төлқұжат алды.

Талдау: Бұл кейс жер дауларын болдырмау және жер пайдаланушылардың құқықтарын қамтамасыз ету үшін кадастрлық деректердің өзектілігі мен дәлдігінің маңыздылығын көрсетеді. Білікті геодезистерді тарту компаниялар мен заманауи технологияларды пайдалану жер учаскелерінің шекараларын нақтылау және тіркеу үшін тиімді шешім болып табылады.

"Луговой" учаскесі

Мәселе: Марина Иванова, "Луговой" учаскесінің иесі, жоспарланған құрылысқа байланысты өз учаскесінің шекараларын нақтылау қажеттілігіне тап

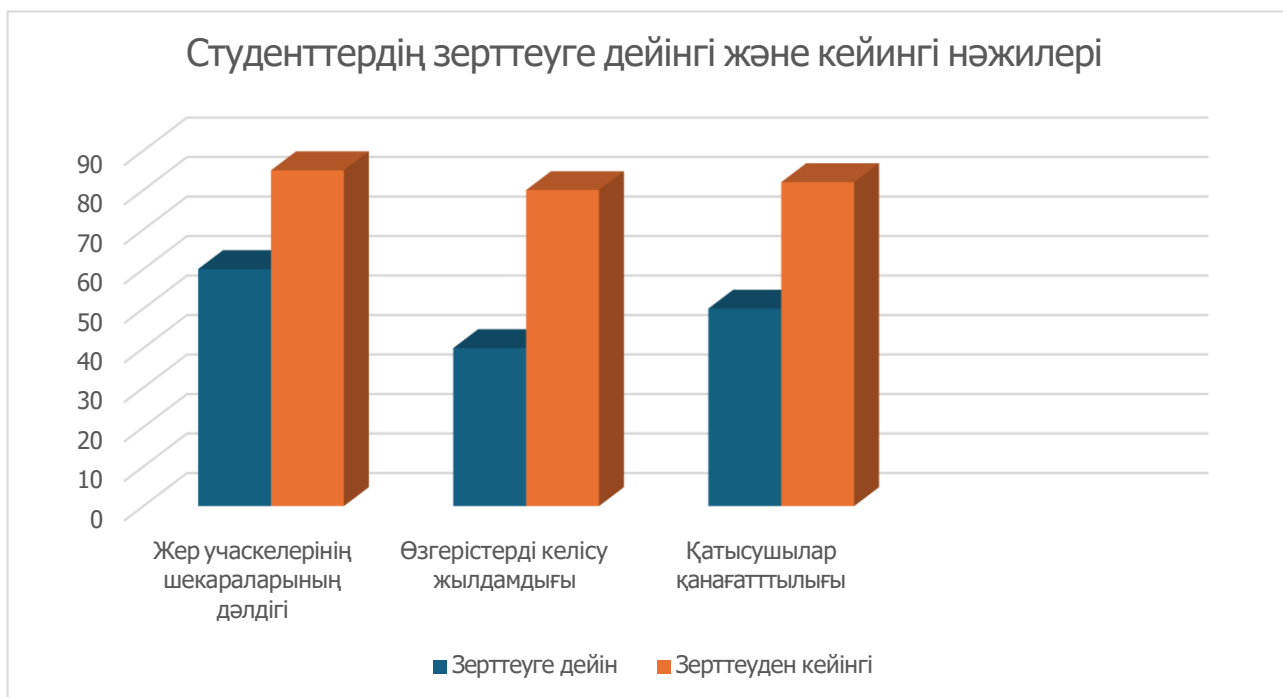
болды. Көршісі Игорь Петров ұсынылған шекаралар туралы дауласып, ұзаққа созылған дауларға қауіп төндірді.

Қолданылған шешімдер: Жанжалды шешу үшін медиация ұйымдастырылып, оның барысында тараптар өз ұстанымдарын талқылай алды. Сонымен қатар, шекараларды дәл анықтау үшін аумақты аэрофототүсірілімге арналған дрондар қолданылды.

Нәтижесі: Медиация көршілер арасында өзара тиімді келісімге қол жеткізуге мүмкіндік берді, ал аэрофототүсірілім кадастрдағы учаскенің шекараларын нақтылау үшін қажетті мәліметтерді ұсынды. "Шалғындықтың" шекаралары сәтті тіркеліп, Марина құқықтарының заңды қорғалуын қамтамасыз етті.

Талдау: "Луговой" ісі медиацияның тиімділігін және жер дауларын шешуде және шекараларды нақтылауда дрондармен аэрофототүсірілім сияқты соңғы технологияларды қолдануды көрсетеді. Бұл тәсіл қақтығыстарды жылдам шешуге көмектесіп қана қоймайды, сонымен қатар кадастрлық деректердің дәлдігі мен сенімділігін қамтамасыз етеді.

Графикте (8 - сурет) ұсынылған біздің зерттеуге дейінгі және кейінгі жұмыс нәтижелері. Барлық санаттар бойынша айтарлықтай жақсаруды байқауға болады: жер учаскелерінің шекараларының дәлдігі, өзгерістерді келісу жылдамдығы және процеске қатысушылардың қанағаттануы. Бұл жақсартулар дипломдық жұмыс барысында анықталған шешімдер мен әдістерді табысты қолдануды, сондай-ақ мүдделі тараптармен өзара іс-қимылдың тиімділігін және заманауи технологияларды қолдануды көрсетеді.



8 - сурет – Жұмыс нәтижелері



#### **4. Сырымбет ауылдық округінің мысалында жергілікті жерде жер учаскелерінің шекараларын белгілеу бойынша жерге орналастыру жұмыстары практика жүзінде**

Сырымбет ауылдық округінде қаралып жатқан мәселе орман шаруашылық санатындағы жерді өнеркәсіп жері, көлік, байланыс, ғарыш қызметі қажеттіліктері үшін, қорғаныс, ұлттық қауіпсіздік және өзге де ауыл шаруашылығына жатпайтын қажеттіліктер үшін арналған санаттағы жерге ауыстыру туралы. Біздегі негізгі мәліметтерге сүйенетін болсақ аталып отырған жер қойнауында қалайы кеніші орналасқан. “The one mining” компаниясы кен байлықтарын өндіру үшін Солтүстік Қазақстан облысы, Айыртау ауданы, Сырымбет ауылдық округі, Лавровка ауылында орналасқан, орман қоры санатындағы жалпы алаңы 48,5 гектар жер учаскесіне шекараларын бекітуге келісім шарттар жасасқан. Жер санаттарын ауыстыру барысында көптеген құжаттарға, өтініштерге қол қойылып рәсімделді. Олардың реті мынадай:

- Жерге орналастыру жобасын әзірлеуге өтініш
- Өндірістік жерлеріне орман қоры жерлерін қажеттілікпен ауыстыру туралы дәлелі
- Мемлекеттік орман қорының жер учаскесін таңдау туралы акт
- Орман картасы
- Орман шаруашылығы өндірісінің шығынының өтеуінің есебі
- Қоғамдық тыңдаулар хаттамасы
- Жер учаскесінің жоспары
- Жер телімінің жоба сызбасы
- Сұралып отырған жер учаскесінің экпликациясы
- Шекараларды орнатуға арналған материалдар
- Жұмыс сызбасы
- Координаттар
- Абрис
- Жер учаскесінің шекарасын белгілеу акті
- Схемалық сызба

##### **4.1 Сырымбет ауылдық округіндегі жер учаскесінің жоспары**

Учаскенің мекен-жайының тіркеу коды: Солтүстік Қазақстан облысы, Айыртау ауданы, Сырымбет ауылдық округі (9 - сурет).

- Жер учаскесінің кадастрлық нөмірі: 15-157-030-069
- Жер учаскесіне уақытша өтеулі жер пайдалану (жалға алу) құқығы 49 жыл (2053 жыл 07.06 дейін)
- Жер учаскесінің алаңы: 762.0 га
- Жердің санаты: ауыл шаруашылығы мақсатындағы жер
- Жер учаскесін нысаналы тағайындау: тауарлық ауыл шаруашылық өндірісін жүргізу үшін



- Жер учаскесін пайдаланудағы шектеулер мен ауыртпалықта: орман қорғау аймағы – 20м
  - Жер учаскесінің бөлінуі: бөлінеді
- Сонымен қоса, 5 кестеде жер учаскесінің шекарасындағы ерекше режиммен пайдаланылатын жер учаскелерінің тізбесі көрсетілген.



9 - сурет – Сырымбет ауылының AutoCad бағдарламасындағы көрінісі

**Кесте 5 – Жер учаскесінің шекарасындағы ерекше режиммен пайдаланылатын жер учаскелерінің ТІЗБЕСІ**

Жерлері ерекше режиммен пайдаланылатын аумақтардың атауы (санитарлық аймақтар, ерекше қорғалатын табиғат аумақтарының, су қорғау мақсатындағы және т.б. жерлер)	Жалпы алаңы, га	Оның ішінде ауыл шаруа шыллығы алаптары, га	Одан егістік жерлер, га	Жерді пайдаланудың белгіленген режимі
Орман қорғау аумағы- 20м	163,6	160,4	50	ҚР Орман кодексінің 2003 жылғы 5 шілдедегі № 477-ІІ бабына сәйкес

**4.2 Сұралынып отырған жер учаскесінің барлық жерге орналастыруға мемлекет тарапынан рұқсат алу құжаттамасы**

Сұралып отырған жер учаскесінің шекарасына Орлиногор орман шаруашылығы КММ жерлері кіреді, учаске 132,160, 161 кварталдарда орналасқан, 48,5 га аумақта Қамсақты орманшылығы 5200 шаршы метр көлемінде ағаш қоры бар. Бұл учаскелерді жер қойнауын пайдалану, тау-кен металлургия кешенін салу және пайдалану жөніндегі операциялар үшін пайдалану көзделеді, ал одан әрі учаскелерді нысаналы мақсаты бойынша, орман шаруашылығын жүргізу үшін пайдалану мүмкін емес.

Мемлекеттік орман қоры жерін ауыстыру ұсынылған материалдарды зерделеу және қарау бойынша қорытындысы: басқарма талаптары келесідей. сұралып отырған жер учаскелерін мемлекеттік орман қоры жерлерінің санатынан басқа санаттағы жерлер санатына ауыстыруды Қазақстан Республикасы Орман кодексінің 51-бабы 1-1-тармақтары, осы жерлерді белгіленген нысаналы мақсатқа сәйкес пайдалану мүмкін емес болуына байланысты [22].

1. Қазақстан Республикасы Орман кодексінің 51-бабы 2-тармағына сәйкес “Орлиногор орман шаруашылығы” КММ бойынша орман шаруашылығы өндірісінің шығындарын өтеу;

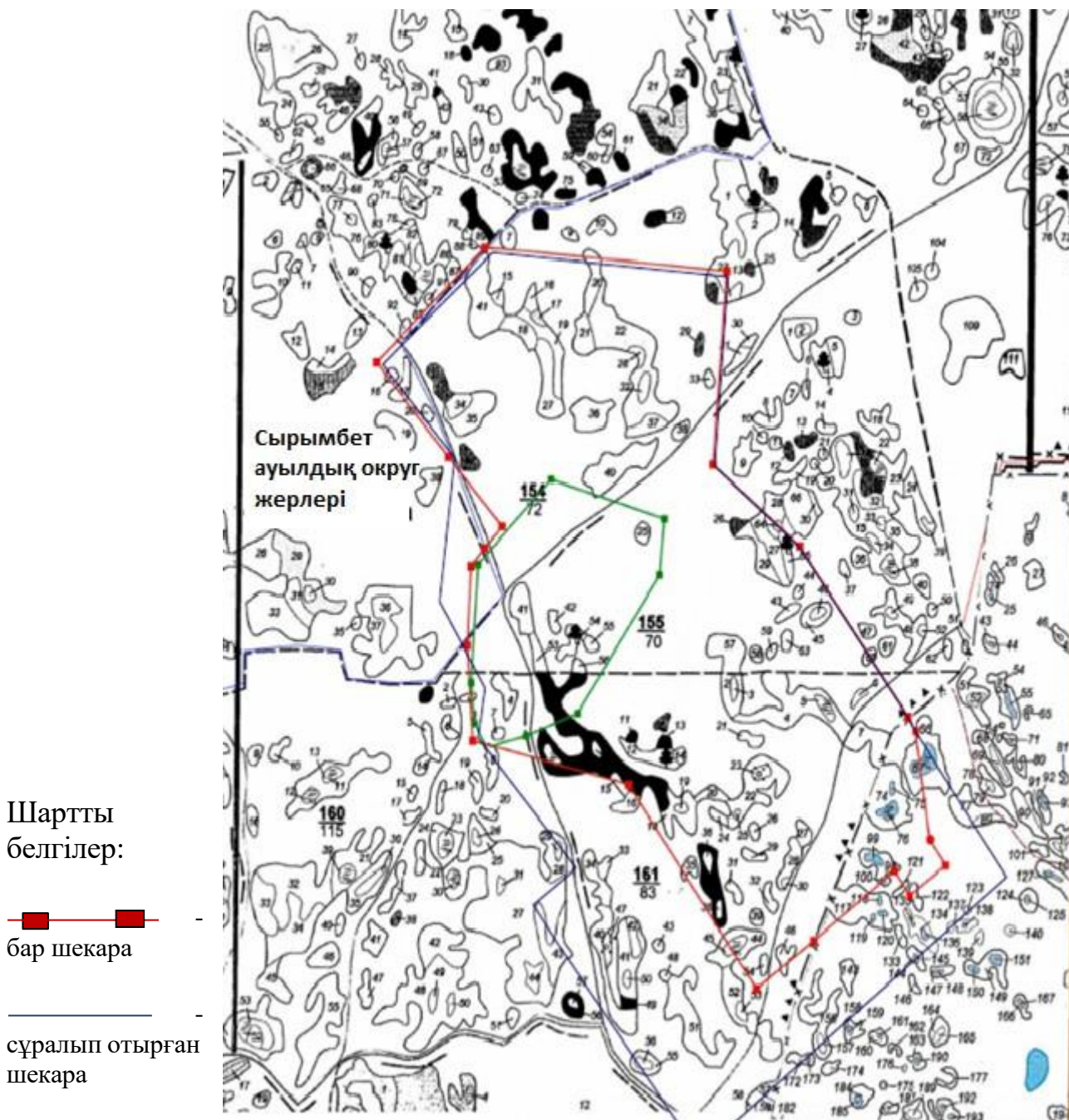
2. Өтініш берушіні Қазақстан Республикасының салық және бюджетке төленетін міндетті төлемдер туралы Кодексінде белгіленген сүрленетін ағаш үшін төлемақы ставкалары бойынша Орлиногор орман шаруашылығы КММ бойынша ағаш шығынын өтеуге міндеттеу;

3. Жұмыстарды жүргізу кезінде қоршаған ортаны қорғау жөніндегі экологиялық және табиғатты қорғау талаптарын сақтауға міндеттеу.

Қорытынды: "Орман қоры жерлерінің санатын өнеркәсіп, көлік, байланыс, ғарыш қызметінің мұқтаждары, қорғаныс, ұлттық қауіпсіздік және

орман шаруашылығын жүргізуге байланысты емес мақсаттар үшін ауыл шаруашылығына арналмаған өзге де жерлер санатына ауыстыру жобасын" өзгеріссіз, мжқ жерлерін алып қоюына байланысты Қазақстан Республикасының Орман Кодексі шарттарында орман шаруашылығы шығындарының орнын толтыра отырып және табиғатты қорғау заңнамасын сақтау бойынша келісімшартқа қол қойылды.

Төменде ұсынылған бұл Tin One Mining АҚ компаниясының қазіргі таңда бекіткен шекарасы және жалға алуға ұсынып отырған жер учаскесі картасы көрсетілген (10 – сурет).



10 - сурет – Шекара картасы



### **4.3 «Орман қоры жері санатынан орман шаруашылығын жүргізуге байланысты емес мақсаттар үшін басқа санаттардағы жерге ауыстыру» тақырыбына арналған қоғамдық тыңдау**

«Орман қоры жері санатынан орман шаруашылығын жүргізуге байланысты емес мақсаттар үшін басқа санаттардағы жерге ауыстыру» тақырыбына арналған қоғамдық тыңдау Солтүстік Қазақстан облысы Айыртау ауданының әкімдігінің табиғи ресурстар және табиғат пайдалануды реттеу басқармасымен ұйымдастырылды. Қоғамдық тыңдау барысында хаттама әзірленді.

Солтүстік Қазақстан облысы Айыртау ауданының әкімдігінің табиғи ресурстар және табиғат пайдалануды реттеу басқармасымен ұйымдастырылды Мұндағы қоғамдық тыңдауды өткізу туралы ақпарат қоғамға келесі құралдар арқылы жеткізілді:

- Айыртау ауданының бұқаралық ақпарат құралдарында орналастырылды, «Айыртауские зори » (орысша) және «Айыртау таңы» облыстық газетіндегі №40 нөмірінде (қазақша, орысша);

- Солтүстік Қазақстан облысы әкімдігінің табиғи ресурстар және табиғат пайдалануды реттеу басқармасының ресми интернет ресурсында [dpr.sko.kz](http://dpr.sko.kz) және Солтүстік Қазақстан облысы Айыртау ауданының әкімдігінің ресми интернет ресурсында [dpr.kz](http://dpr.kz) жарияланды.

#### **Қатысқандар:**

– Кеңес – төрағасы СҚО Айыртау ауданының әкімінің орынбасары Әбілқайырова Г.А.;

– басқарманың Айыртау ауданының кәсіпкерлік бөлімінің басшысы Тиыштықбаева Б.Б.;

– “Орлинагор орман шаруашылығы” КММ директорының орынбасары Семенов Т.П.;

– Tin One Mining АҚ аймақтық кеңсесінің директоры Құсаинов С.Д.;

– Tin One Mining АҚ директорының орынбасары Жаналин Д.Ж.;

– Қамсақты орман шаруашылығы “Орлинагор орман шаруашылығы” КММ директоры Әміржанов С.Ж.;

– “Көкшетау” МҰТП АММ Айыртау филиалының директоры Асқаров А.Х.

**Күн тәртібіндегі қаралған сұрақ:** “Орлинагор орман шаруашылығы”

КММ орманшылығы бойынша 48,5 гектар алаңында орман шаруашылығын жүргізуге байланысты емес мақсаттар үшін басқа санаттардағы жерге ауыстыру.

**Қоғамдық тыңдау барысында Семенов Т.П:** Мемлекеттік орман қорының аумағы 48,5 га жер аумағы “Орлинагор орман шаруашылығы ” КММ-ге тиесілі екенін түсіндірді. Қазіргі уақытта жерді пайдалану мүмкін емес, себебі олар МОҚ балансында.

Қоғамдық тыңдаулардың мақсаты – “Орлинагор орман шаруашылығы” КММ жерлерінен орман қоры санатындағы жерлерді өндірістік, көлік, коммуникациялық жерлер, ғарыш қызметі, қорғаныс, ұлттық қауіпсіздік және

басқа да ауылшаруашылық емес мақсаттар үшін ауыстыру туралы мәселені қарастыру екенін түсіндірді. Ары қарай, мақсатта пайдалану үшін алаңдарды орман қоры жерлерінен учаскелерін шығару үшін ауыстыру қажет.

**Қоғам өкілдерінің сұрақтары, ұсыныстары мен ескертулер қарастырылды:**

Жер мемлекеттік ұлттық саябаққа тиесілі ме деген сұрақтар туындады.

Талқылау барысында жердің саябаққа тиесілі еместілігі анықталды.

#### **4.4 Жерге орналастыру жұмыстарының орындалу реттілігі**

Шекарадағы жер пайдалану ауданы 786,2 га құрайды, оның ішінде орман қоры жерлері - 48,5 га, басқа санаттағы жерлер - 737,7 га. жер массасы үш кадастрлық квартал аумағында орналасқан: 15-157-036, 15-157-030, 15-157-029. Орман шаруашылығы материалдары бойынша жер алабы "Орлиногор орман шаруашылығы" КММ Қамсақты орманшылығының 132, 160, 161 орамдарында орналасқан. Жер учаскесінде орман қорының ауданы 48,5 гектарға тең оның ішінде:

- Орманды, жабылған орман-45,75 га
- орманды, жабылмаған орман 0,75 га
- ыңғайсыз-2 га

Құрылыс кезінде орман қорының жерлері басқа санаттағы жерлерге - өнеркәсіп, көлік, байланыс, ғарыш қызметінің, қорғаныстың, ұлттық қауіпсіздіктің және ауыл шаруашылығына арналмаған өзге де мақсаттағы жерлерге ауысатынын ескере отырып, жобада орман шаруашылығы өндірісінің 13701,25 мың теңгеге тең шығындары айқындалды. Есеп Қазақстан Республикасы Жер кодексінің 131-бабына сәйкес және ҚР Ауыл шаруашылығы министрінің міндетін атқарушының 24.02.2015 жылғы №18-02/132 бұйрығы негізінде жасалды.

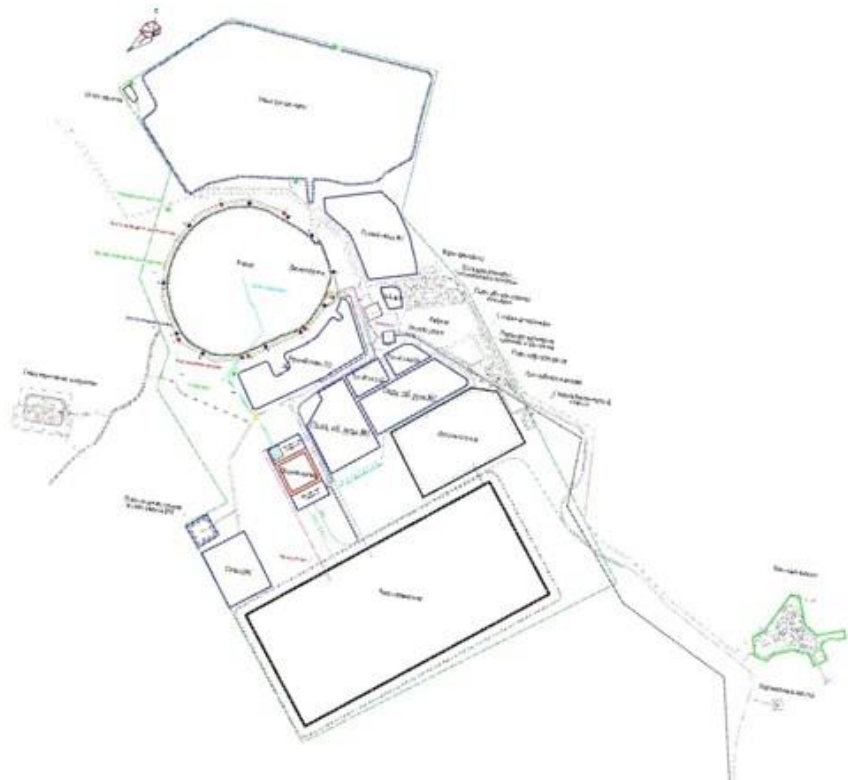
"Жер қойнауы және жер қойнауын пайдалану туралы" Қазақстан Республикасының 2017 жылғы 27 желтоқсандағы №125-б кодексінің 209-бабына сәйкес қатты пайдалы қазбаларды өндіру учаскесінің шекаралары осы Кодекстің 19-бабы 3-тармағының талаптарына сәйкес келуге және өндірістік аумақты тиімді пайдалануды қамтамасыз ететін тәсілмен айқындалуға тиіс. Өндіру учаскесінің шекараларын айқындау кезінде: осы Кодекстің 204-бабы 3-тармағының б) тармақшасында көзделген есепте белгіленген қатты пайдалы қазбалар ресурстарының контурлары, бақылау гидрогеологиялық ұңғымалары, кеніштің орналасуы және оның шекараларын дамыту перспективасы, инфрақұрылымның қосалқы объектілері, аршалар мен кедей кендерді орналастыру объектілері ескеріледі. Тау-кен өңдеу өндірісінің техногендік минералды түзілімдерін орналастыру объектілері өндіру учаскесінің шекараларын айқындау кезінде де орналасуы және ескерілуі мүмкін. Тау-кен байыту өндірісінің техногендік минералдық түзілімдерін орналастыру

объектілері жер қойнауы кеңістігін пайдалануға арналған лицензияға сәйкес жер қойнауының жекелеген учаскесінде орналасуы мүмкін

Бұл жұмыстар кешені: Кен орнын ашық тәсілмен (карьер), жерасты тәсілімен (шахта) немесе аралас тәсілмен (екі тәсілдің жиынтығы) игеруді, жер бетіне шығарылған бос жыныстардың үйінділерін жинауды, байыту фабрикасын салуды, кен мен баланстан тыс кендерді жинауды көздейді. Сырымбет кен орнын игеру кешеніне мыналар кіреді: карьер, бос жыныс үйіндісі, ұсақтау-сұрыптау кешені, Байыту фабрикасы, баланстан тыс кен үйінділері, кен қоймасы, қалдық сақтау қоймасы және инфрақұрылым объектілері. Tin One Mining жобасында көзделген барлық нысандар өндіру үшін ажырамас болып табылады және құрылыс Жалпы кен орнын игерудің сөзсіз кезеңі болып табылады. ТЭН дайындау процесінде техникалық-экономикалық салыстыру жүргізілді, оның шеңберінде өнімділігі жылына 2,5 млн.тонна кен орнын игеру мүмкіндігі барынша қолайлы болды.

Қазақстан Республикасы Экология, геология және табиғи ресурстар министрлігі Солтүстік Қазақстан облысы әкімдігінің табиғи ресурстар және табиғат пайдалануды реттеу басқармасының “Орлинагор орман шаруашылығы” коммуналдық мемлекеттік мекемесінің жалпы алаңы 48,5 гектар мемлекеттік орман қоры жерлері учаскелерін жер қойнауын пайдалану және минералдық шикізатты қайта өңдеу үшін өнеркәсіп, көлік, байланыс, ғарыш қызметі, қорғаныс, ұлттық қауіпсіздік мұқтаждықтарына арналған және өзге де ауыл шаруашылығы мақсатына арналмаған жерлер санатына ауыстырудың материалдарын қарастырып, ескертулерсіз келісімдейді. Бұл ретте, Қазақстан Республикасы Орман кодексінің 51-бап, 1-1 тармағына сәйкес пайдасына учаске ауыстырылатын “Tin One Mining” акционерлік қоғамы ауыстырылатын учаске алаңының екі еселенген мөлшерінде орман дақылдарын отырғызуды және оларды отырғызғаннан кейін алғашқы үш жыл бойы орман дақылдарын күтіп ұстауды жүзеге асырады және мемлекеттік орман қоры жерін орман шаруашылығын жүргізуге байланысты емес мақсаттар үшін басқа санаттардағы жерге ауыстырғанда уәкілетті орган белгіленген тәртіппен орман шаруашылығы өндірісіндегі шығасылар мен шығындардың орнын толтырады. Сонымен қатар, материалдарды дайындау кезінде Қазақстан Республикасы ауыл шаруашылығы министрінің 2015 жылғы 28 қаңтардағы № 18-02/45 бұйрығымен бекітілген Орман шаруашылығын жүргізумен байланысты емес мақсаттар үшін орман қоры жерлері санатынан басқа санаттағы жерлерге ауыстыру қағидаларының 16-тармағын басшылыққа алу қажет, ол жерде орман қорының жері халықаралық міндеттемелерді орындаумен байланысты ауыстырылған кезде тиісті құжаттамалардың көшірмелері болуы тиіс екендігі жазылған.

АО “Tin One Mining” компаниясы жер санаттарын ауыстыру туралы заңды түрде келісімдер алғаннан кейін аталып отырған жер учаскесінің генпланын ұсынған болатын. Төменгі суретке қарап отырсақ кен өндіру аймағы, қорғалып тұрған жердің шекарасы, карьердің, үйінділердің, шикізат және қалдық қоймаларының жобалық контурлары келтірілген. Еске сала кетсек шекарасы бекітіліп отырған жерлерде қалайы кенішін өндіру жоспарда бар (11,12 – сурет).



11 - сурет – Шекарасы бекітілген жер учаскесінің генпланының AutoCad бағдарламасындағы сызбасы



12 - сурет – Шекарасы бекітілген жер учаскесінің генпланы

#### 4.5 Жер учаскесін бөлу кезіндегі бұрыштық координаттар мен ұзындықтарды қолдану

Дипломдық жұмысымызды орындай отырып, біз жер учаскесін бөлу кезіндегі учаскенің координаттары, ұзындықтары, бұрыштық нүктелері келтірілген анықтай отырып, б – кестеде көрсетіп шықтық.

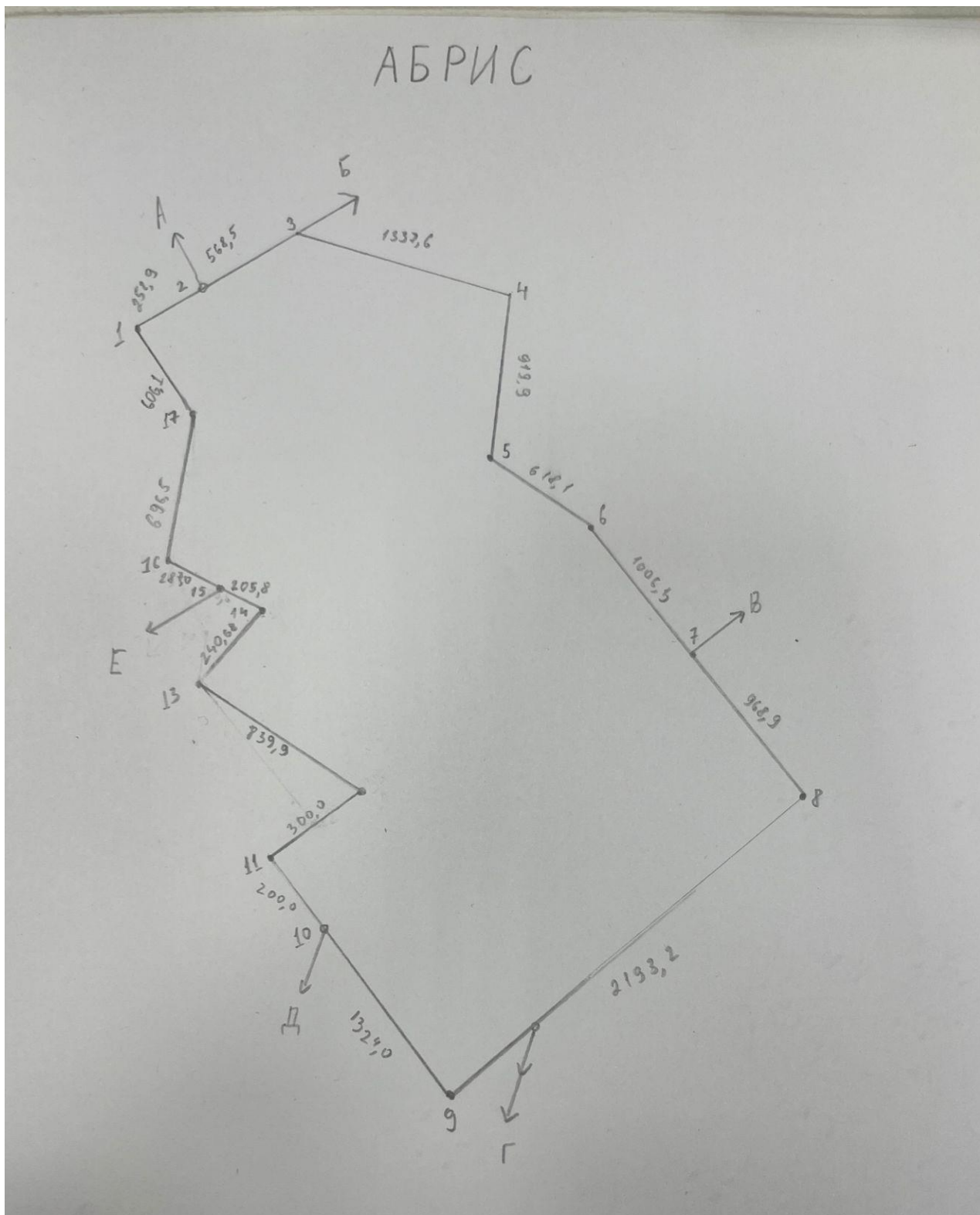
Кесте 6 – Координаттар, ұзындықтардың, бұрыштық нүктелерінің ведомосты

Нүктелер нөмірі	Координаттар		Ұзындығы
	X	Y	
1	5 922 383,5	3 262 687,4	252,9
2	5 922 553,8	3 262 874,4	568,5
3	5 922 932,3	3 263 298,6	1337,6
4	5 922837,7	3 264 632,9	919,9
5	5 921 920,1	3 264 568,3	618,1
6	5 921 536,3	3 265 052,8	1006,3
7	5 920 737,1	3 265 664,3	968,9
8	5 919 961,7	3 266 245,3	2193,2
9	5 918 598,9	3 264 526,9	1324,0
10	5 919 628,1	3 263 694,0	200,0
11	5 919 787,8	3 263 573,6	300,0
12	5 919 968,4	3 263 813,2	839,9
13	5 920 591,9	3 263 250,4	240,8
14	5 920 830,0	3 263 286,6	205,6
15	5 921 003,9	3 263 177,0	287,0
16	5 921 246,7	3 263 023,9	696,5
17	5 921 939,1	3 263 099,6	606,1

Нүкте нөмірі	Солтүстік ендік	Шығыс бойлық
1	53°32'56.1'' CE	68°13'02.3'' ШБ
2	53°32'43.9'' CE	68°12'39.2'' ШБ
3	53°32'38.4'' CE	68°12'29.0'' ШБ
4	53°32'24.0'' CE	68°12'51.3'' ШБ
5	53°32'01.6'' CE	68°12'47.1'' ШБ
6	53°31'53.7'' CE	68°12'55.4'' ШБ
7	53°31'48.1'' CE	68°13'01.3'' ШБ
8	53°31'40.4'' CE	68°12'59.3'' ШБ
9	53°31'20.2'' CE	68°13'29.7'' ШБ
10	53°31'14.4'' CE	68°13'16.7'' ШБ
11	53°31'09.2'' CE	68°13'23.3'' ШБ
12	53°30'35.8'' CE	68°14'08.2'' ШБ
13	53°31'19.7'' CE	68°15'41.7'' ШБ
14	53°31'42.7'' CE	68°15'12.9'' ШБ
15	53°31'44.9'' CE	68°15'10.4'' ШБ
16	53°32'10.8'' CE	68°14'37.3'' ШБ
17	53°32'23.2'' CE	68°14'11.1'' ШБ
18	53°32'52.9'' CE	68°11'4.7'' ШБ

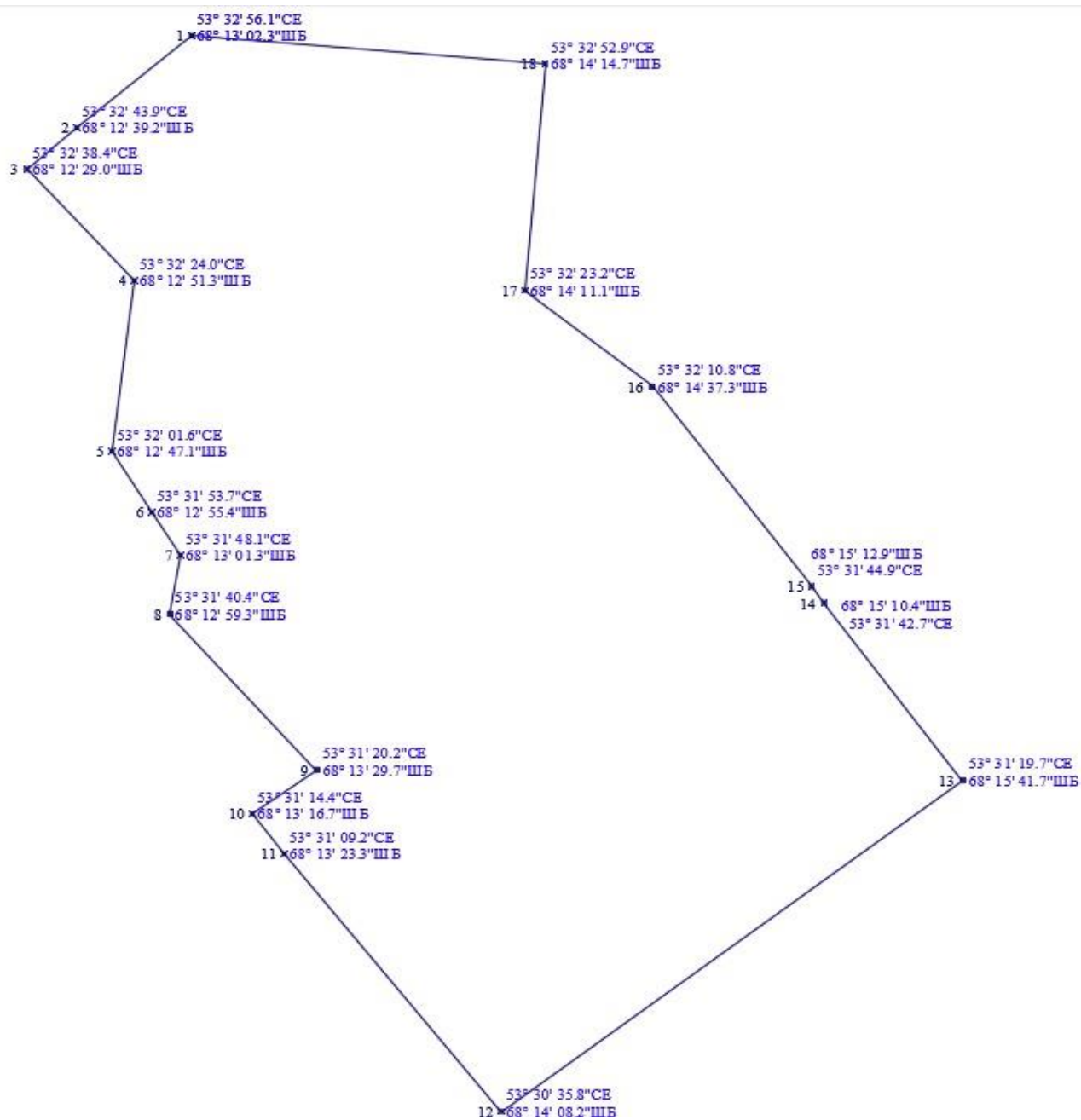


Осы жалға алынғалы жатқан учаскенің координаттары, ұзындықтары, бұрыштық нүктелері келтірілген мәліметтерін ескере отырып, дипломдық жұмыс барысында абрис сызбасын келтірдік (12 – сурет).



12 - сурет – Жер учаскесінің абрисі

Осы мәліметтерге және жер телімінің абрисіне сүйене келе біз AutoCad бағдарламасын пайдалана отырып, сызбасын келтірдік (13 - сурет).

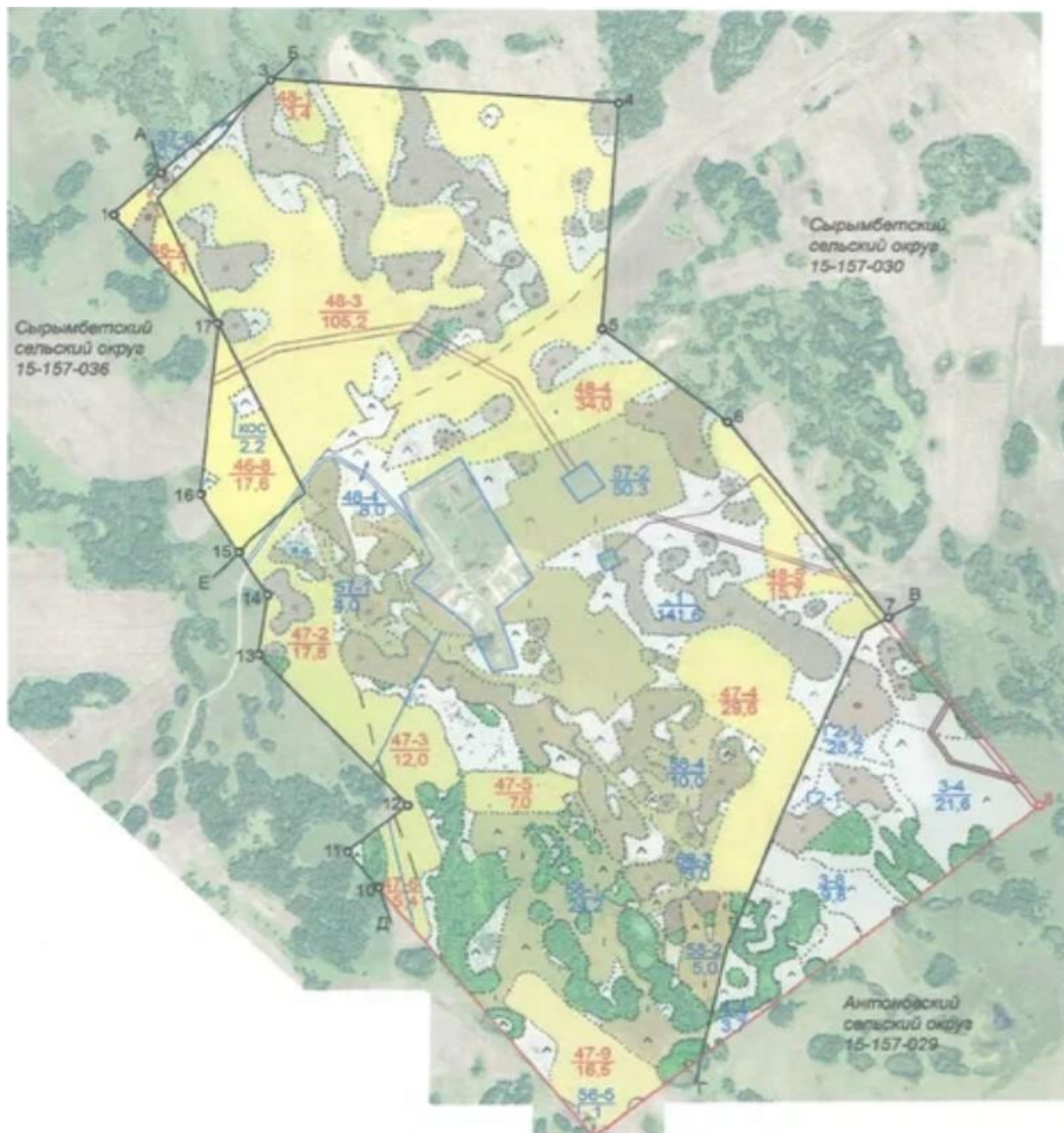


13 - сурет – Жер учаскесінің AutoCad бағдарламасындағы сызбасы

#### 4.6 Жер учаскесінің жоспары (сызбасы)

Жер пайдаланушы: “Tin One Mining” акционерлік қоғамы

Жер учаскесінің орналасқан жері: Солтүстік Қазақстан облысы, Айыртау ауданы, Антонов, Сырымбет ауылдық округі



14 - сурет – Шекарасы бекітілген учаскенің топо-картасы

Төмендегі 6,7 - кестеде меншік иелері жерлерінің экпликациясын және жер учаскесінің кадастрлық бағалау құнының есептелуін көрсеткен болатынбыз.

Кесте 6 – Меншік иелері жерлерінің экспликациясы

Барлық берілгені	Оның ішінде жерлер бойынша							Сонымен қатар учаскенің шекарасындағы бөгде меншік иелері	Соның ішінде	
	егістік	табиғи жайылымдар	Жақсартылған жайылымдар	бұталар	батпақ	жолдар	Басқалар		АО Tin Mining	КГУ Орлин оғор орман шаруашылығы
Сырымбет ауылдық округі										
638,7	268,3	152,5	97,5	1,2	0,6	2,0	116,6	56,1	25,2	30,9
Антоновск ауылдық округі										
73,8		63,3				0,5	10,0	17,6		17,6
<b>712,5</b>	<b>268,3</b>	<b>215,8</b>	<b>97,5</b>	<b>1,2</b>	<b>0,6</b>	<b>2,5</b>	<b>126,6</b>	<b>73,7</b>	<b>25,2</b>	<b>48,5</b>

Кесте 7 – Жер учаскесінің кадастрлық бағалау құнының есептелуі

Алаптардың түрлері, топырақтың типтері мен шағын типтері	Ауданы, га	Жерге төлем ставкалары, тг	Түзету коэффициенті	Бағалау құны, тг
Егістік	3530	55600	1,32	259514112
Кәдімгі қара топырақ				
Табиғи жайылымдар	3163	12800	1,19	48178816
Жақсартылған жайылымдар	1180	12800	1,5	22656000
<b>Барлығы</b>				<b>330348628</b>

Жер учаскесінің кадастрлық (бағалау) құны:

Үш жүз отыз миллион үш жүз қырық сегіз мың тоғыз жүз жиырма теңгені құрайды



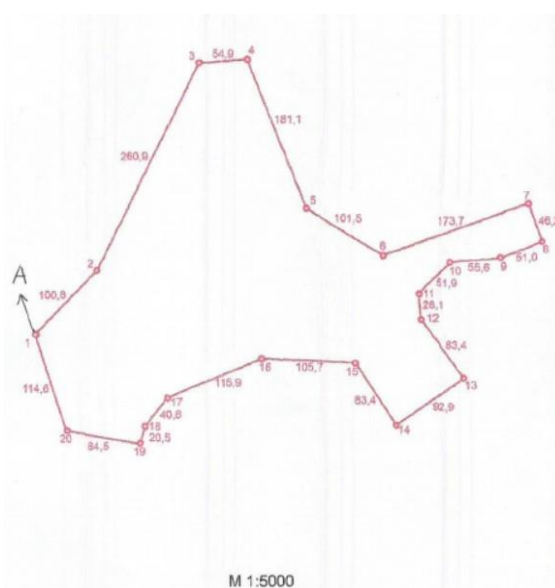
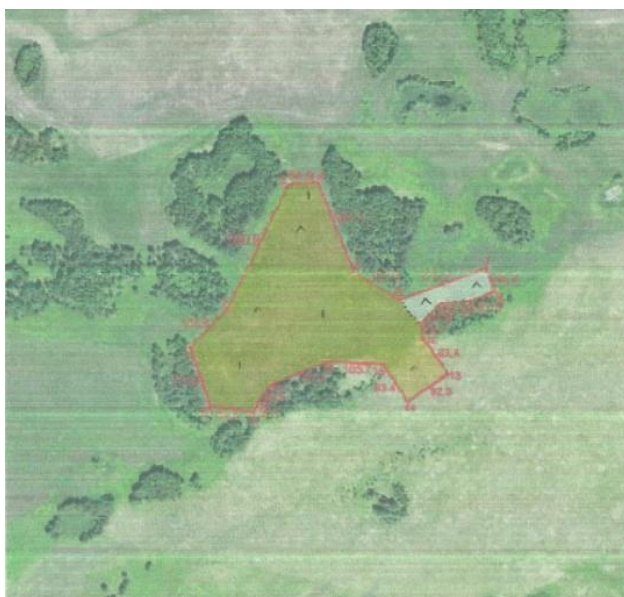
## 5 Ұсыныстар мен пікірлер

Бұл практикалық жобанда көптеген жұмыстар орындалып, үлкен көлемде мәліметтер жинадық. Осы орайда біз өзіміздің ұсынысымыз бен пікірімізді қалдырсақ деген ойдамыз. Әрине жұмыста барлық мәселелер жан-жақты қарастырылған, бірақ бізге ұнамаған және қолдамайтын, сонымен қатар бұл жоба орындалып қойғандықтан өмір сүруге ыңғайландыру үшін өз ұсынымызды да қолданып көрдік.

### 5.1 Вахталық кенттің шекарасы

Жобада еске сала кетсек шикізат өндірісі аймағының шекарасын бекіткен болатынбыз. Өндіріс бізде карьерлік және шахталық жұмыстарды қамтығандықтан жұмысқа келушілер ауысыммен яғни сол жерде тұрақтап жұмыс жасайтын болады осы орайда біз жұмысшыларды жатақ жаймен қамтамасыз ететін кенттің шекарасын ұсынғымыз келеді.

Жалпы жер учаскесі 11 гектар жерді қамтитын болады және жер учаскесі жалға алынатын болады. Жерді жалға алу барысында ең алдымен құзыретті органдардан қажетті рұқсаттар алынып, жерге орналастыру жобасы мен генпланы ұсынылатын болады. 15-суретте жер учаскесінің жобалы алаңы айналмалы координатасымен, ұзындығымен көрсетілген:



15 - сурет – Жер учаскесінің картасы

Жер учаскесінің мақсатты пайдалануы жайылымдық жер болғандықтан ауылшаруашылығына келтірілетін шығын көлемі есептеледі. 9 кестеде өндірістің шығынын анықтаған болатынбыз:

## Кесте 9 – Шығынды анықтау кестесі

Жер алқаптарының түрлері	Топырақтың атауы	Нормативтік құны	Алаңы, га	Ауылшаруашылық өндірісінің шығыны, тг
жайылымдар	Қарапайым қара топырақ	128400	10,698	1373623
<b>Жиыны</b>				<b>1373623</b>

Келісім шарт бойынша жалға алынатын жерге бір реттік төлем жасалынуы тиіс.

### 5.2 Пікірлер

Біз, практикалық жұмыс барысында жер учакесінің қалай жалға алынатынын шекараларының қалай орналасатынын және заң жүзінде қалай орындалатынын, өтініштердің қалай берілетінін қарастырдық. Бірақ үлкен бір ұнамаған және құптамаған жағдай ол орман ретінде арнайы қорғауға алынған жер учакесін өндірістік алаңға айналдыруы. Осы орайда біз бұл жағдайды былай түсіндіретін едік. Күкірт диоксиді немесе химиялық заттар өте улы болғандықтан адам өміріне өте қауіпті. Біздің ойымызша ақшаны үнемдеп кондиционері бар ғимараттар мен бұзылмаған тамақ сияқты сәнді өмір элементтерін қамтамасыз ету бұл адам өмір сүретін ортаға өте тиімсіз. Бұл дегеніміз жаһандық жылынуға ықпал ететін жоғарғы атмосфералық химияға толы болғандықтан озон қабатын бұзу мүмкіндігі өте жоғары. Мұндай сәтсіз өндірістер технологияның елде өмір сүріп жатқан адамдардың санын және өмір сүру деңгейін төмендетпеуі керек. Әрине келісеміз әлемнің көптеген бөліктеріндегі өмір сүру деңгейі 20 немесе 30 жыл бұрынғыға қарағанда жақсарған. Қазіргі таңда индустрияландырудың көптеген жағымсыз әсерлері технологияларды одан әрі қолдану арқылы бақылауға алынды. Дегенмен, әлемде халық саны мен өмір сүру жағдайы өскен сайын, өнеркәсіптік ластану мен қалыпты қалдықтардың көбеюі заңды жағдай. Көбінесе шикізат өндірісі заманауи баламаларын орналастыратын "қаланың екінші жағы" жоқ және қоқыс болуы мүмкін ауыл сыртында ашық кеңістік жоқ болуы мүмкін. Жекелеген өндірістік процестер шикізатты қабылдайтын және сатуға арналған өнімдерді, сондай-ақ кәдеге жаратылуы керек қалдықтарды неғұрлым интеграцияланған модельге айналдыратын өндірістік қызмет: өнеркәсіптік экожүйе. Мұндай жүйеде энергия мен материалдарды тұтыну оңтайландырылады, қалдықтардың пайда болуы минимумға дейін азаяды, сонымен қатар бұл процестің таңы бір ағыны тұтыну тауарларынан шығарылған пластикалық контейнерлер - басқа процестің шикізаты ретінде қызмет етеді. Өнеркәсіптік экожүйе биологиялық экожүйелердің аналогы ретінде жұмыс істейтін болады. Идеалды өнеркәсіптік

экожүйеге іс жүзінде ешқашан қол жеткізілмеуі мүмкін, бірақ дегенмен де өнеркәсіптік дамыған әлем өзінің өмір сүру деңгейін ұстап тұруы керек болса және дамушы елдер қоршаған ортаға әсер етпестен өз деңгейін жоғары деңгейге көтеруі үшін өндірістік компаниялар өздерінің технологияларын өзгертуі керек. Егер индустриалды және дамушы елдер өзгерістерді қабылдаса, шикізат жеткізілімінің қысқаруы мен ұлғаюы аясында неғұрлым жабық өнеркәсіптік экожүйені дамытуға болады. Мұнымен айтқымыз келіп отырғаны ғаламдық экожүйені дамытып химиялық зиянды зауыттар салуды доғару керек, біздің ойымызша табиғат ол адам, табиғат нашарлаған жағдайда адамзаттың да өмір сүру мүмкіндігі төмендейді.

## ҚОРЫТЫНДЫ

Қорытындылай келе, біз жерге орналастыру Сырымбет ауданында ауылдық округінің тәжірибесіне мұқият талдау жүргізілдік, оның мысалында жер учаскелерінің шекарасын белгілеудің негізгі аспектілері қарастырдық, негізгі проблемалар анықтай отырып және оларды шешудің тиімді жолдары анықтадық. Жұмысқа теориялық негіздеме, нормативтік-құқықтық базаны талдау, деректерді жинау және өңдеу, сондай-ақ мүдделі тараптармен практикалық өзара әрекеттесу жолдарына талдау жасадық.

Жұмыс нәтижелерін геодеректер жалпылау дәлдікті көрсетті, ал жер учаскелерінің шекараларын заңды түрде ресімдеудің дұрыстығы жер дауларын болдырмау және жерді тиімді пайдалану үшін өте маңызды. Заманауи геодезиялық технологиялар мен медиация әдістерін қолдану, сондай-ақ жер пайдаланушылар мен әкімшілік органдардың өзара іс-қимылын жақсарту жерге орналастыру жұмыстарының сапасын арттыруға ықпал етеді.

Қол жеткізілген мақсаттар мен міндеттер бойынша қорытындылар заманауи зерттеу әдістерін мақсатты пайдалану және процеске қатысушылардың барлығын диалогқа белсенді түрде тарту жерге орналастыру мәселелерін табысты шешудің негізгі факторлары болып табылатынын растады. Зерттеудің негізгі нәтижелері ретінде кадастрдағы және елді мекендегі шекаралардың бірізділігіне қол жеткізу, жер пайдаланушылардың құқықтық қорғалуын жақсарту және тіркеу процедураларына кететін уақытты қысқартуды анықталды.

Жерге орналастыру саласындағы одан әрі зерттеулердің болашағы ал жер учаскелерінің шекарасын белгілеу технологиялық инновацияларды дамытумен және нормативтік-құқықтық базаны жетілдірумен байланысты. Бағытталған зерттеулердің өзектілігі бар интеграцияға Жерге орналастыру процестеріндегі ГАЖ технологиялары, жер дауларын шешудің тиімді тетіктерін әзірлеу және халықаралық тәжірибені белгілі бір аймақтардың жағдайларына бейімдеу. Сондай-ақ климаттың өзгеруі мен қоршаған орта факторларының жер ресурстарын басқаруға әсерін зерттеу маңызды бағыт болып табылады.

Дипломдық жұмысымызды аяқтай отырып, жерге орналастыру және жер учаскелерінің шекараларын белгілеу кешенді тәсілді және әдістер мен тәсілдерді үнемі жетілдіруді талап ететін күрделі және көп қырлы процесс екенін атап өткіміз келеді. Біздің зерттеу нәтижелерім жерге орналастыру тәжірибесін дамытуға үлес қосады және осы саладағы мамандар үшін пайдалы болады деп сенеміз.



## ПАЙДАЛАНЫЛҒАН ӘДЕБИЕТТЕР ТІЗІМІ

- 1 Иванов Ә., "Жер учаскелерінің шекараларын дәл анықтау үшін спутниктік технологияларды қолдану", Заманауи жерге орналастыру журналы, 2021.
- 2 Маслов Алексей Васильевич. Геодезия: "жерге орналастыру", "Жер кадастры", "Қалалық кадастр" мамандықтары бойынша оқитын ЖОО студенттеріне арналған оқулық, 2021
- 3 Smith J., Johnson L., "GIS and Remote Sensing Integration for Improved Land Boundary Management", International Journal of Geospatial Engineering, 2022.
- 4 Зайцева Б., "Жерді кадастрлық бағалаудағы инновациялық тәсілдер", Жаңа технологиялар ғылыми журналы, 2021.
- 5 Wang Y., Huang X., "Advanced Techniques in Boundary Delineation and Land Rights Registration", Journal of Land Management and Development, 2022.
- 6 Миронов Б., "Жерге орналастырудың болашағы: Жерді қашықтықтан зондтау деректерін интеграциялау", Геодезия және картография хабаршысы, 2021.
- 7 Taylor R., Jackson P., "The Role of UAV Technology in Land Surveying and Territory Planning", UAV Systems and Applications, 2022.
- 8 Петрова О.Ю., "Ұшқышсыз ұшу аппараттарымен жерге орналастыруды жобалау: аймақтардың тәжірибесі", Тұрақты дамудың аймақаралық журналы, 2021.
- 9 Kumar S., Singh V., "Blockchain Technology for Land Administration: A Review", International Journal of Real Estate Studies, 2022.
- 10 Левин А., "Жерге орналастыру процестерін цифрландыру: ресейлік тәжірибе және даму перспективалары", Урбанистика және аумақтық жоспарлау журналы, 2023.
- 11 Morris K., Thompson R., "Evaluating the Impact of Satellite Imagery on Land Dispute Resolution", Geospatial World Forum, 2022.
- 12 Николаева Б., "Жаһандық климаттық өзгерістер жағдайындағы жер ресурстарын есепке алудың мәселелері мен болашағы", Экология және тұрақты даму журналы, 2023.
- 13 Lee J., Kim H., "Application of Machine Learning Algorithms for Land Parcel Identification", International Conference on Artificial Intelligence and Land Planning, 2022.
- 14 Романов Б., "Кадастрлық жұмыстарға ұшқышсыз ұшу аппараттарын біріктіру: артықшылықтары мен қиындықтары", Ұлттық геодезия журналы, 2023.
- 15 Greenwood H., Patel S., "Land Rights in the Digital Age: The Role of Blockchain in Land Registration", Journal of Property Rights, 2022.
- 16 Захарова Б., "Жерді бақылау үшін қашықтықтан зондтау әдістерінің тиімділігін талдау", География бойынша ғылыми еңбектер жинағы, 2023.

17 Williams A., O'Donnell E., "Integrating Community Participation in Land Management through GIS Mapping", *Community Development Journal*, 2022.

18 Кузнецова А., "Геоақпараттық жүйелерді пайдалана отырып, жерді пайдалануды модельдеу: әдістер мен мысалдар", *Satnav журналы*, 2023.

19 Singh R., Gupta A., "Review of Remote Sensing Applications for Boundary Delineation in Urban and Rural Landscapes", *Advances in Remote Sensing Research*, 2022.

20 Михайлов Б., "Жерге орналастыру саласындағы мамандарды даярлаудың заманауи тәсілдері: тәжірибе мен инновация", *Ресейдегі жоғары білім*, 2023.

21 Горбунова Б., "Күрделі ландшафттық жағдайларда шекараларды нақтылау үшін лазерлік сканерлеуді қолдану", *Журнал Жерге орналастырудағы жаңа технологиялар*, 2024.

22 Fisher M., Lu Y., "Impact of Climate Change on Land Use Planning and Boundary Setting: A Global Perspective", *International Environmental Research*, 2024.

## Протокол

### о проверке на наличие неавторизованных заимствований (плагиата)

**Автор:** Кенгесбаева Асем Курманова Аяжан

**Соавтор (если имеется):**

**Тип работы:** Дипломная работа

**Название работы:** Землеустроительные работы по установлению границ земельных 3 (1) 2

**Научный руководитель:** Толеужан Нурписова

**Коэффициент Подобия 1:** 5.7

**Коэффициент Подобия 2:** 2.6

**Микропробелы:** 94

**Знаки из других алфавитов:** 3

**Интервалы:** 0

**Белые Знаки:** 1

**После проверки Отчета Подобия было сделано следующее заключение:**

- Заимствования, выявленные в работе, являются законными и не являются плагиатом. Уровень подобия не превышает допустимого предела. Таким образом работа независима и принимается.
- Заимствование не является плагиатом, но превышено пороговое значение уровня подобия. Таким образом работа возвращается на доработку.
- Выявлены заимствования и плагиат или преднамеренные текстовые искажения (манипуляции), как предполагаемые попытки укрывающегося плагиата, которые делают работу противоречащей требованиям приложения 5 приказа 595 МОН РК, закону об авторских и смежных правах РК, а также кодексу этики и процедурам. Таким образом работа не принимается.
- Обоснование:

Дата



Заведующий кафедрой

## Протокол

### о проверке на наличие неавторизованных заимствований (плагиата)

**Автор:** Кенгесбаева Асем Курманова Аяжан

**Соавтор (если имеется):**

**Тип работы:** Дипломная работа

**Название работы:** Землеустроительные работы по установлению границ земельных 3 (1) 2

**Научный руководитель:** Толеужан Нурпеисова

**Коэффициент Подобия 1:** 5.7

**Коэффициент Подобия 2:** 2.6

**Микропробелы:** 94

**Знаки из других алфавитов:** 3

**Интервалы:** 0

**Белые Знаки:** 1

**После проверки Отчета Подобия было сделано следующее заключение:**

- Заимствования, выявленные в работе, является законным и не является плагиатом. Уровень подобия не превышает допустимого предела. Таким образом работа независима и принимается.
- Заимствование не является плагиатом, но превышено пороговое значение уровня подобия. Таким образом работа возвращается на доработку.
- Выявлены заимствования и плагиат или преднамеренные текстовые искажения (манипуляции), как предполагаемые попытки укрытия плагиата, которые делают работу противоречащей требованиям приложения 5 приказа 595 МОН РК, закону об авторских и смежных правах РК, а также кодексу этики и процедурам. Таким образом работа не принимается.
- Обоснование:

Дата

  
проверяющий эксперт





«Қ.И.СӘТБАЕВ атындағы ҚАЗАҚ ҰЛТТЫҚ ТЕХНИКАЛЫҚ ЗЕРТТЕУ УНИВЕРСИТЕТІ»  
КОММЕРЦИЯЛЫҚ ЕМЕС АКЦИОНЕРЛІК ҚОҒАМЫ

**СЫН-ПІКІР**

Дипломдық жұмыс  
(жұмыс түрінің атауы)

Құрманова Аяжан Ғалымқызы, Кенгесбаева Асем Хамитқызы  
(аты, жөні тегі)

6В07304 – «Геокеңістіктік цифрлық инженерия»  
(БББ атауы мен шифры)

**Тақырыбы:** Сырымбет ауылдық округінің мысалында жергілікті жерде жер учаскелерінің шекараларын белгілеу бойынша жерге орналастыру жұмыстары

Аяқталды:

- А) графикалық бөлімі 18 сызбадан;  
В) түсініктеме қағаз 54 парақтан тұрады.

**ДИПЛОМДЫҚ ЖҰМЫС БОЙЫНША ЕСКЕРТУЛЕР**

Пікірге ұсынылған дипломдық жұмыста жерге орналастыру мен кадастрдың теориялық негіздері, геодезиялық және картографиялық жұмыстарды қоса алғанда, жер учаскелерінің шекараларын белгілеудің қолданыстағы тәсілдері мен әдістері, геодезиялық жұмыстарда жасалған топографиялық түсірілім және оны кейіннен цифрландыру арқылы геодезиялық-топографиялық план құру барлық нұсқаулықтарға және шартты белгілерге сай орындалған. Жұмыс соңында дайындалған нормативтік құжаттар мен жұмыс есебіндегі техникалық сипаттамалар қажетті дәлдікте талаптарға сай жасалған.

Дипломдық жұмыс Сырымбет ауылдық округінің мысалында жергілікті жерде жер учаскелерінің шекараларын белгілеу бойынша жерге орналастыру жұмыстары, жер учаскесінің жоспары, Жерге орналастыру жұмыстарының орындалу реттілігі қарастырылып, дипломдық жұмыс бағдарламасына сәйкес жасалған.

Дипломдық жұмыс бағдарламасында қарастырылған барлық материалдар түсіндірме жазбада толық қарастырылған, дегенмен түсініктеме жазбада қателіктер кездеседі.

**Жұмысты бағалау**

Жоғарыда айтылғанды ескере отырып, Құрманова Аяжан Ғалымқызы және Кенгесбаева Асем Хамитқызының дипломдық жұмыстары дипломдық жұмыстарды жазуға қойылатын талаптарын қанағаттандырады, мамандыққа сәйкес келеді және 96% – ға бағаланады, ал жұмыстың авторлары 6В07304 – «Геокеңістіктік цифрлық инженерия» білім беру бағдарламасы бойынша бакалавр дәрежесін беруге лайық деп санаймын.

Пікір беруші, С.И.Фараби атындағы  
ҚазҰУ т.ғ.ж. доц.ы

С.И.Фараби атындағы  
ҚазҰУ т.ғ.ж. доц.ы  
С.И.Фараби атындағы  
ҚазҰУ т.ғ.ж. доц.ы

04.06.2024

**ЖЕТЕКШІНІҢ ПІКІРІ**

Дипломдық жұмыс  
(жұмыс түрінің атауы)

Құрманова Аяжан Ғалымқызы, Кенгесбаева Асем Хамитқызы  
(аты, жөні тегі)

6B07304 – «Геокеңістіктік цифрлық инженерия»  
(мамандық шифры, атауы)


Тақырыбы: «Сырымбет ауылдық округінің мысалында жергілікті жерде жер учаскелерінің шекараларын белгілеу бойынша жерге орналастыру жұмыстары»

Дипломдық жұмыстың тақырыбы бойынша жерге орналастыру мен кадастрдың теориялық негіздері, геодезиялық және картографиялық жұмыстарды қоса алғанда, жер учаскелерінің шекараларын белгілеудің қолданыстағы тәсілдері мен әдістері, геодезиялық жұмыстарда жасалған топографиялық түсірілім және оны цифрландыру арқылы геодезиялық-топографиялық план құру барлық нұсқаулықтарға және шартты белгілерге сай орындалған. Жұмыс соңында дайындалған нормативтік құжаттар мен жұмыс есебіндегі техникалық сипаттамалар талаптарға сай жасалған.

Дипломдық жұмыс бағдарламасында қарастырылған барлық материалдар түсіндірме жазбада егжей-тегжейлі қарастырылған.

Дипломдық жұмыс қойылатын талаптарын қанағаттандырады, мамандыққа сәйкес келеді және 96%–ға бағаланады, ал жұмыстың авторлары Құрманова Аяжан Ғалымқызы және Кенгесбаева Асем Хамитқызы 6B07304 – «Геокеңістіктік цифрлық инженерия» білім беру бағдарламасы бойынша бакалавр дәрежесін беруге лайық деп санаймын.

Жетекші: т.ғ.к., профессор

  
Т.Б. Нурпеисова  
«05» 06 2024 ж.